

**Ключи к заданиям муниципального этапа
Всероссийской олимпиады школьников по обществознанию
2023-2024 учебный год
8 класс**

I. Да или нет. (По 1 баллу за каждый правильный ответ. Всего: 5 баллов)		Ответ
1	Эгоизм может быть полезен для общества.	Да
2	Одним из аргументов, обосновывающих протекционизм, является национальная безопасность	Да
3	Монархическая форма правления и демократический политический режим несовместимы	Нет
4	Рост специализации, как правило ведет к росту производительности	Да
5	Вступление в брак до достижения совершеннолетия предоставляет право участвовать в выборах.	Нет
II. Что является лишним в каждом ряду? Лишнее выпишите и объясните, почему вы так решили (Всего: 10 баллов)		
1	Россия, Бразилия, Аргентина, Индия, Китай, Южная Африка	Аргентина (1 балл). Все остальные страны – члены БРИКС (2 балла) Полный балл ставится только в случае правильного ответа на первый вопрос: обоснование без правильного ответа не засчитывается.
2	Знаменосец, служитель, торговец, харизматик, пожарный	Харизматик (1 балл). Не входит в классификацию политических лидеров (2 балла) по М. Херманн (1 балл. Можно: имиджевая классификация)
3	Акция, облигация, индоссамент, коносамент, чек, вексель, закладная.	Индоссамент (1 балл). Не является ценной бумагой (2 балла).
III. Празднуем 30летие Конституции. Прочитайте текст о проекте Конституции и ответьте на вопросы.		
<p>Проект Конституции рабочей группы под руководством С. М. Шахрая</p> <p>Первый раздел «Гражданин», посвященный правам и свободам человека и гражданина, в основном традиционен для данного времени. Во втором разделе «Государство» подчеркнута идея государственного единства России, которое обеспечивается целостностью территории, стабильностью конституционного строя и единством государственной власти. Государственное устройство страны основано на принципе федерализма.</p> <p>По проекту законодательную власть осуществляет парламент Российской Федерации. Он состоит из Федерального Собрания и Народного Собрания. Федеральное Собрание — верхняя палата, формируется субъектами РФ, каждый имеет свою делегацию, состоящую не более чем из двух человек, обладающих при голосовании одним решающим голосом. Срок полномочий делегатов Федерального Собрания — три года. Народное Собрание — нижняя палата, состоит из 400 депутатов, избираемых на четыре года путем всеобщих выборов, причем каждые два года состав палаты обновляется наполовину.</p>		<p>1. I раздел «Основные положения» (1 балл); II раздел «Заключительные и переходные положения» (1 балл)</p> <p>2. 2 палаты (1 балл); Государственная Дума РФ и Совет Федерации (1 балл)</p> <p>3. (ч. 2, 6. Ст. 95 Конституции РФ) В Совет Федерации входят:</p> <p>а) по два представителя от каждого субъекта Российской Федерации: по одному от законодательного (представительного) и исполнительного органов государственной власти - на срок полномочий</p>

В проекте обозначены полномочия отдельно каждой палаты и полномочия, осуществляемые ими совместно. Из важнейших полномочий верхней палаты отметим: **назначение федерального референдума**; утверждение образования новых субъектов РФ, а также изменения их конституционно-правового статуса; вопросы войны и мира; дача заключения Президенту о кандидатурах на должность государственного секретаря и государственных министров, их отстранение от должности в установленном Конституцией порядке; **дача согласия Президенту на назначение высшего командования Вооруженных Сил**. Нижняя палата осуществляет законодательное регулирование по вопросам, отнесенным к федеральной компетенции; устанавливает федеральные налоги и сборы; утверждает производимые Президентом назначения Председателя Банка России, Председателя Федеральной статистической палаты; утверждает по представлению Президента назначение федеральных судей. Совместно палаты принимают федеральный бюджет; **ратифицируют и денонсируют международные договоры РФ**; вносят в Верховный Суд РФ представление о лишении мандата делегатов Федерального Собрания и депутатов Народного Собрания, об отстранении от должности Президента и вице-президента; избирают Парламентского уполномоченного по правам человека. <...>

По проекту исполнительную власть в Российской Федерации возглавляет Президент. Он избирается путем всеобщих выборов на шесть лет, не более чем на два срока подряд, возраст—**не моложе 35 и не старше 65 лет**. Полномочия Президента: руководит деятельностью исполнительной власти, внешней политикой, обеспечением безопасности Российской Федерации, является Верховным Главнокомандующим и т. п. Проект не предусматривал федерального Правительства в качестве отделенной от Президента структуры во главе с председателем. (По С.А. Авакьяну)

1. В первом абзаце указаны разделы Конституции, которые планировались при разработке проекта. Какие разделы есть в принятой Конституции 1993 г.? Назовите количество разделов и их наименования. _____

2. Во втором абзаце представлены палаты парламента, которые должны были быть образованы по данному проекту. Сколько палат парламента в РФ и как они именуются? _____

3. Укажите порядок формирования и срок полномочий членов верхней палаты парламента РФ, действующего по Конституции 1993 г. _____

4. Сколько членов нижней палаты парламента РФ, действующего по Конституции 1993 г.? _____

5. Как формируется нижняя палата законодательного органа РФ, образованного в соответствии с Конституцией РФ: укажите вид избирательной системы и избирательные принципы. _____

6. Кто по действующей Конституции назначает референдум? _____

7. Требуется ли Президенту по действующей Конституции РФ согласие на назначение высшего командования Вооруженных Сил РФ? Если да, то кто дает соответствующее согласие? _____

8. В какой форме происходит ратификация и денонсация международных договоров? _____

9. Какой предельный возраст Президента РФ по Конституции 1993 г.? _____

соответствующего органа (1 балл);

б) Президент Российской Федерации, прекративший исполнение своих полномочий в связи с истечением срока его пребывания в должности или досрочно в случае его отставки, - пожизненно (1 балл)

в) не более 30 представителей Российской Федерации, назначаемых Президентом Российской Федерации, из которых не более семи могут быть назначены пожизненно (1 балл)

Представители Российской Федерации в Совете Федерации, за исключением представителей Российской Федерации, осуществляющих полномочия сенаторов Российской Федерации пожизненно, назначаются сроком на шесть лет (1 балл).

4. 450 депутатов (ч. 7. ст. 95 Конституции РФ) (1 балл)

5. Депутаты Государственной Думы избираются гражданами Российской Федерации по смешанной избирательной системе (1 балл) на основе всеобщего равного и прямого избирательного права при тайном голосовании. (1 балл)

6. Президент РФ (ст. 84 Конституции РФ) (1 балл)

7. Нет (ст. 83 Конституции РФ) (1 балл)

8. В форме федерального закона (1 балл)

9. Не установлен (ст. 81 Конституции РФ) (1 балл)

Всего: 15 баллов

IV. Решите логическую задачу:

Генеральный директор дал от ворот поворот предложению протестовать в утверждении соглашения, в котором содержится отказ оспаривать запрет на приостановление действия нормы по увеличению продолжительности рабочего дня (смены) на 1 час. При этом он отработал 8 часов и ушёл домой.

Соответствует ли поступок директора его высказыванию? Приведите решение.

Нет, не соответствует (2 балла)

Решение:

Считаем количество отрицаний (1 балл), их четное количество, следовательно, директор согласен с основной мыслью — увеличением продолжительности рабочего дня (1 балл). Установленная продолжительность рабочего времени — 8 часов, а директор согласен с увеличением, поэтому его поступок противоречит его высказыванию (1 балл).

Всего за задачу: 5 баллов

V. Решите экономическую задачу:

Мария решила взять кредит на покупку автомобиля. Для приобретения понравившейся ей модели не хватало 400 000 рублей. Банк согласился предоставить ей кредит на указанную сумму на 4 года по 20% годовых с ежемесячными платежами по формуле простого процента.

1. Какова будет общая сумма платежей банку? Приведите решение.

2. Какова будет сумма ежемесячного платежа? Приведите решение.

1. Общая сумма по кредиту = сумма кредита + сумма кредита * ставку процента * количество лет = $400000 + 400000 * 0,2 * 4 = 720000$.

2 балла за решение

1 балл за правильный ответ

2. Сумма ежемесячного платежа = Общая сумма по кредиту / 60 месяцев = $720000 / 48 = 15000$

1 балл за решение.

1 балл за ответ

Всего за задачу: 5 баллов

VI. Ознакомьтесь с представленными материалами и выполните предложенные задания.

А



Б



В



Г



Д



Е



1. Распределите изображения по 2 группам так, чтобы в каждой группе количество изображений было равным.

2. Запишите обоснование для каждой группы.

3. Дайте определение тем понятиям, которые послужили основанием для классификации.

1. А Г Д (1 балл)

Б В Е (1 балл)

2.

1 группа – урбанизация (2 балла)

2 группа – рурализация (2 балла)

3.

Урбанизация – рост городов и их значения в жизни общества (2 балла за любое релевантное определение)

Рурализация – реосвоение сельской местности (2 балла за любое релевантное определение)

Всего: 10 баллов.

VII. Изучите представленные материалы и выполните задания.

Каждому человеку свойственно планировать свою жизнь на ближайшую и отдаленную перспективу. Планирование, в свою очередь, обусловлено целями, то есть желаемым результатом жизнедеятельности и средствами его достижения. Иначе говоря, человек выстраивает собственные жизненные стратегии. В молодежной среде этот процесс имеет свои особенности, которые связаны с сущностными характеристиками молодежи как социальной группы. Особенности социального положения и сознания молодых людей — неустойчивость, переходность, лабильность — влияют на понимание ими смысла собственной жизни. Проявляются они в выборе целей жизнедеятельности, а также в оценке доступности средств и возможностей их реализации. В этой связи важно рассмотреть особенности жизненных стратегий молодежи в контексте саморегуляции ее жизнедеятельности.

Поскольку жизненные стратегии определяют направленность жизненных выборов, необходимо установить их место и роль в более общем механизме социокультурной саморегуляции. Для этого требуется проанализировать связи жизненных стратегий в образовании и в труде с представлениями молодых людей о смысле жизни, а также с различными культурными установками, содержащимися в разных культурах. Такой подход позволяет, с одной стороны, получить представление о целях жизнедеятельности молодежи и способах их реализации как составляющих жизненных стратегий. А с другой стороны, выявить их связь с ожиданиями молодых людей в сферах образования и труда. Важным аспектом исследования является анализ связи нереализованных ожиданий с социальными настроениями молодежи, при котором раскрывается саморегуляция самых разных настроений.

Источник: Зубок Ю. А., Чупров В. И. Жизненные стратегии молодежи: реализация ожиданий и социальные настроения // Мониторинг общественного мнения: экономические и социальные перемены

Ниже представлены результаты опросов, используемых в исследовании, и их описание.

В статье анализируются результаты исследования, проведенного Центром социологии молодежи ИСПИ РАН в 2017 г. в семи субъектах РФ, в 28 населенных пунктах. Выборка молодежи в возрасте 15—29 лет составила 803 человека. Опрос проводился методом личного интервью по месту жительства респондентов. Для сравнения использовались результаты исследования, проведенного Центром социологии молодежи ИСПИ РАН в 2014 г. в 13 субъектах РФ, в 65 населенных пунктах, путем опроса населения России старше 15 лет. Всего опрошено 1459 человек. Выборка молодежи в возрасте 15—29 лет составила 400 человек. Опрос проводился методом личного интервью по месту жительства респондентов.

Таблица 1. Цели жизненных стратегий, связанные с пониманием смысла жизни

1. В материалах, представленных до опросов, сказано, что «особенности социального положения и сознания молодых людей — неустойчивость, переходность, лабильность — влияют на понимание ими смысла собственной жизни». **(2 балла)**

2. У респондентов была возможность при ответах на заданные вопросы выбирать несколько вариантов. **(1 балл)** Результат этого явления можно проследить на примере таблицы под номером 1. Сумма всех процентов, принадлежащих одной возрастной категории, превышает 100%, значит была возможность множественного выбора **(3 балла)**

3. Молодежь видит смысл жизни в любви. **(1 балл)** Таблица 1 показывает, что большинство респондентов в возрасте 15-29 лет выбирала «любовь» в качестве цели своей жизненной стратегии. Среди несовершеннолетних данную цель жизни назвало 72%. Среди лиц в возрасте от 18 до 24 лет 57,1%. Среди лиц 25-29 лет 56,6% **(2 балла)**

4. Цели получения образования с течением времени меняются. **(1 балл)** В 2014 г. в качестве основной цели образования чаще всего респонденты называли «возможность сделать карьеру» (39,6%), на втором месте по популярности находилось «получение диплома» (22,7%). В 2017 г., на первом месте находится «развитие способностей»

Понимание смысла жизни	Распределение по возрасту, в %*		
	15—17	18—24	25—29
Любовь	72,0	57,1	56,6
Продолжение себя в будущих поколениях	48,2	35,3	28,2
Спокойная, безбедная жизнь	44,1	37,3	42,9
Стремление к истине	28,0	30,1	28,5
Борьба за справедливость	28,0	26,8	19,8
Политическая борьба	1,1	2,6	4,0
Проявление своей индивидуальности (самореализация)	16,0	41,2	33,3

Таблица 2. Изменение смыслов образования среди молодежи, 2014 и 2017 гг., в %

Смыслы образования	2014	2017
Развитие способностей	22,1	36,4
Получение диплома	22,7	17,9
Потребность в познании	8,4	11,6
Престиж	3,2	4,4
Возможность сделать карьеру	39,6	25,6
Общая культура	3,9	4,1

Таблица 3. Изменение смыслов труда среди молодежи, 2014 и 2017 гг., в %

Смыслы труда	2014	2017
Осознание своей полезности	20,9	28,2
Возможность заработать	61,3	48,3
Внутренняя потребность	7,2	7,2
Вынужденная необходимость	5,5	8,2
Творчество	3,2	6,6
Общение	1,7	1,5

Таблица 4. Жизненные установки молодежи в различных возрастных группах, в %

Жизненные установки	15—17 лет	18—24 года	25—29 лет
В жизни каждый человек должен полагаться только на себя	63,5	62,6	58,1
Принятие любых законов неэффективно, пока человек сам не будет готов им следовать	79,4	77,4	75,0
Интересы таких людей, как я, в первую очередь должны защищаться государством	71,4	80,5	73,6
Интересы таких людей, как я, в первую очередь должны защищаться избранными депутатами разного уровня	57,1	72,1	73,6
Защите интересов таких людей, как я, способствовало бы усиление власти президента РФ	47,6	57,9	56,1

Проанализируйте приведённые статистические материалы и ответьте на вопросы.

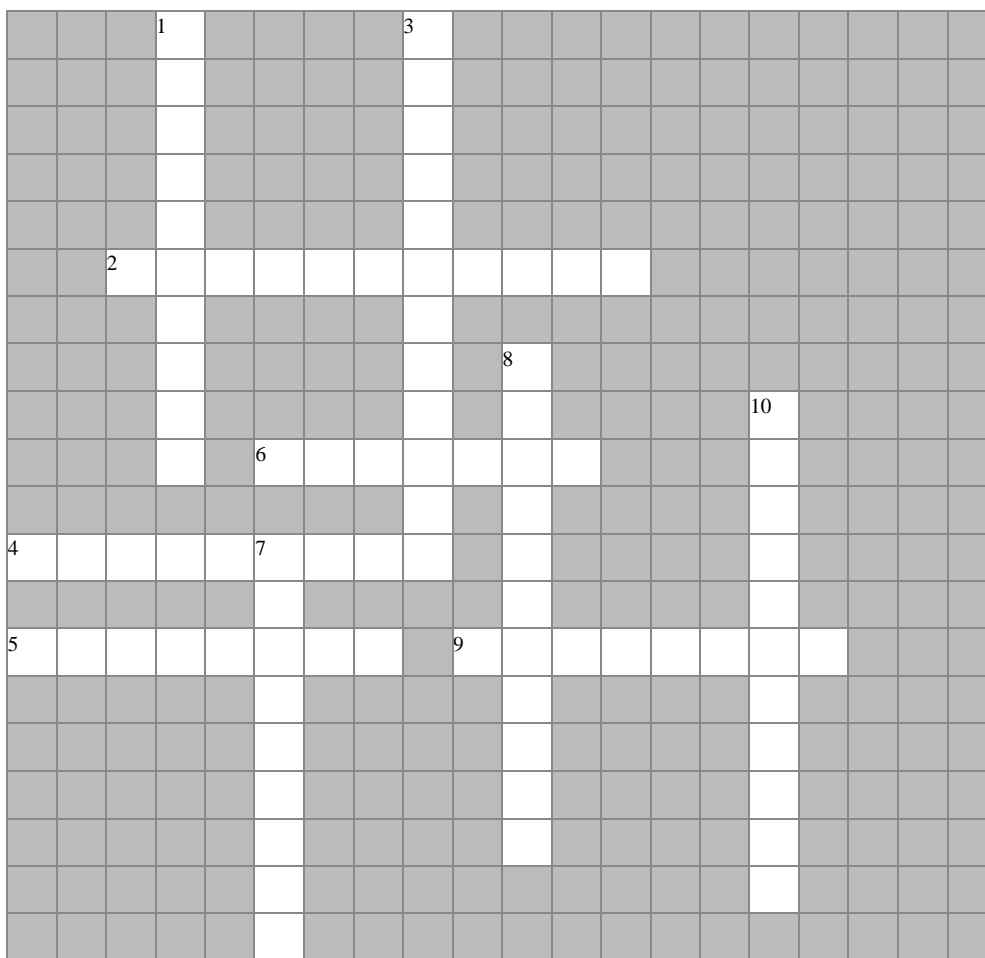
1. С чем связаны особенности выбора жизненных стратегий среди молодёжи? Ответ дайте на основе представленной информации
2. Была ли возможность у респондентов выбирать несколько вариантов при ответе на вопросы? Подтвердите свои ответы данными.
3. В чем смысл жизни для молодежи? Подтвердите свои ответы данными.
4. Меняются ли цели получения образования и трудоустройства с течением времени? Подтвердите свои ответы данными.

(36,4%), на втором – «возможность сделать карьеру» (25,6%), «получение диплома» занимает третье место (17,9%) **(2 балла)**

Цели трудоустройства с течением времени не меняются. **(1 балл)**. Как и в 2014 г., так и в 2017 г. респонденты считают, что труд необходим для «получения заработка». В 2014 г. данную цель назвали 61,3%, а в 2017 г. 48,3%. **(2 балла)**

Всего: 15 баллов.

VIII. Решите кроссворд: (По 1 баллу за каждое правильное слово)



По горизонтали:

- 2.** гражданство - устойчивая правовая связь между гражданином и государством, выражающаяся во взаимных прав и обязанностях.
- 4.** монополия - ситуация рынка, когда на продавцов или покупателей приходится такая большая доля общего объема продаж или покупок на конкретном товарном рынке, что он может влиять на формирование цен и условий сделок в большей мере, чем остальные участники этого рынка.
- 5.** общество - обособившаяся от природы, но тесно связанная с ней, часть материального мира, включающая в себя способы взаимодействия и формы объединения людей.
- 6.** процесс - поступательное движение к определенной цели.
- 9.** инфляция - снижение стоимости денег, выражающееся в росте цен на все товары и услугу.

По вертикали:

- 1.** бюрократия - способ рационального устройства умственного труда, правление чиновников.
- 3.** балканизация - состояние политической структуры, когда она представляет собой «лоскутное одеяло», раздираемое внутренними противоречиями. (имеется в виду политический опыт Балкан)
- 7.** онтология - раздел в философии, изучающий сущность бытия, его принципы, категории и структуру
- 8.** экстерналиа - внешние эффекты, ущерб от производства блага, который приходится нести людям или фирмам, непосредственно не участвующим в купле-продаже
- 10.** бихевиоризм - направление в психологии, постулирующее, что социологические теории должны строиться исключительно на изучении поведения, поддающегося наблюдению и дающего количественно измеримые данные.

Всего: 75 баллов

**Ключи к заданиям муниципального этапа
Всероссийской олимпиады школьников по обществознанию
2023-2024 учебный год
9 класс**

I. Да или нет. (По 1 баллу за каждый правильный ответ. Всего: 5 баллов.)		Ответ
1	Укрепление рубля приводит к увеличению инфляции	Нет
2	Наука не свободна от мифов	Да
3	Прямая демократия предполагает непосредственное участие граждан в осуществлении власти	Да
4	В каждом государстве есть своя валюта	Нет
5	Прогрессивное налогообложение способствует усилению неравенства	Нет
II. Что является лишним в каждом ряду? Лишнее выпишите и объясните, почему вы так решили (Всего: 10 баллов)		
1	Всеобщие выборы, многоступенчатые выборы, равные выборы, тайна голосования	Многоступенчатые выборы (1 балл). Остальное – принципы демократических выборов (2 балла)
2	Понятие, суждение, представление, умозаключение.	Представление (1 балл). Остальное – формы рационального познания (2 балла)
3	Фалес, Анаксимен, Диоген, Анаксимандр.	Диоген (1 балл). Остальные – представители милетской школы (можно: натурфилософской) (2 балла). Диоген – киник (1 балл)
III. Празднуем 30летие Конституции. Прочитайте текст о проекте Конституции и ответьте на вопросы.		
<p>Проект Конституции рабочей группы под руководством С. М. Шахрая</p> <p>Первый раздел «Гражданин», посвященный правам и свободам человека и гражданина, в основном традиционен для данного времени. Во втором разделе «Государство» подчеркнута идея государственного единства России, которое обеспечивается целостностью территории, стабильностью конституционного строя и единством государственной власти. Государственное устройство страны основано на принципе федерализма.</p> <p>По проекту законодательную власть осуществляет парламент Российской Федерации. Он состоит из Федерального Собрания и Народного Собрания. Федеральное Собрание — верхняя палата, формируется субъектами РФ, каждый имеет свою делегацию, состоящую не более чем из двух человек, обладающих при голосовании одним решающим голосом. Срок полномочий делегатов Федерального Собрания — три года. Народное Собрание — нижняя палата, состоит из 400 депутатов, избираемых на четыре года путем всеобщих выборов, причем каждые два года состав палаты обновляется наполовину.</p> <p>В проекте обозначены полномочия отдельно каждой палаты и полномочия, осуществляемые ими совместно. Из важнейших полномочий верхней палаты отметим: назначение федерального референдума; утверждение образования новых субъектов РФ, а также изменения их конституционно-правового статуса; вопросы войны и мира; дача заключения Президенту о кандидатурах на</p>		<p>1. I раздел «Основные положения» (1 балл); II раздел «Заключительные и переходные положения» (1 балл)</p> <p>2. 2 палаты (1 балл); Государственная Дума РФ и Совет Федерации (1 балл)</p> <p>3. (ч. 2, 6. Ст. 95 Конституции РФ) В Совет Федерации входят:</p> <p>а) по два представителя от каждого субъекта Российской Федерации: по одному от законодательного (представительного) и исполнительного органов государственной власти - на срок полномочий соответствующего органа (1 балл);</p> <p>б) Президент Российской Федерации, прекративший исполнение своих полномочий в связи с истечением срока его пребывания в должности или досрочно в случае его отставки, - пожизненно (1 балл)</p> <p>в) не более 30 представителей Российской Федерации, назначаемых Президентом</p>

должность государственного секретаря и государственных министров, их отстранение от должности в установленном Конституцией порядке; **дача согласия Президенту на назначение высшего командования Вооруженных Сил.** Нижняя палата осуществляет законодательное регулирование по вопросам, отнесенным к федеральной компетенции; устанавливает федеральные налоги и сборы; утверждает производимые Президентом назначения Председателя Банка России, Председателя Федеральной статистической палаты; утверждает по представлению Президента назначение федеральных судей. Совместно палаты принимают федеральный бюджет; **ратифицируют и денонсируют международные договоры РФ;** вносят в Верховный Суд РФ представление о лишении мандата делегатов Федерального Собрания и депутатов Народного Собрания, об отстранении от должности Президента и вице-президента; избирают Парламентского уполномоченного по правам человека. <...>

По проекту исполнительную власть в Российской Федерации возглавляет Президент. Он избирается путем всеобщих выборов на шесть лет, не более чем на два срока подряд, возраст—**не моложе 35 и не старше 65 лет.** Полномочия Президента: руководит деятельностью исполнительной власти, внешней политикой, обеспечением безопасности Российской Федерации, является Верховным Главнокомандующим и т. п. Проект не предусматривал федерального Правительства в качестве отделенной от Президента структуры во главе с председателем. (По С.А. Авакьяну)

1. В первом абзаце указаны разделы Конституции, которые планировались при разработке проекта. Какие разделы есть в принятой Конституции 1993 г.? Назовите количество разделов и их наименования _____
2. Во втором абзаце представлены палаты парламента, которые должны были быть образованы по данному проекту. Сколько палат парламента в РФ и как они именуются? _____
3. Укажите порядок формирования и срок полномочий членов верхней палаты парламента РФ, действующего по Конституции 1993 г. _____
4. Сколько членов нижней палаты парламента РФ, действующего по Конституции 1993 г. _____
5. Как формируется нижняя палата законодательного органа РФ, образованного в соответствии с Конституцией РФ: укажите вид избирательной системы и избирательные принципы. _____
6. Кто по действующей Конституции назначает референдум? _____
7. Требуется ли Президенту по действующей Конституции РФ согласие на назначение высшего командования Вооруженных Сил РФ? Если да, то кто дает соответствующее согласие? _____
8. В какой форме происходит ратификация и денонсация международных договоров? _____
9. Какой предельный возраст Президента РФ по Конституции 1993 г.? _____

Российской Федерации, из которых не более семи могут быть назначены **пожизненно (1 балл)** Представители Российской Федерации в Совете Федерации, за исключением представителей Российской Федерации, осуществляющих полномочия сенаторов Российской Федерации пожизненно, назначаются сроком **на шесть лет (1 балл).**

4. 450 депутатов (ч. 7. ст. 95 Конституции РФ) (1 балл)

5. Депутаты Государственной Думы избираются гражданами Российской Федерации по смешанной избирательной системе (1 балл) на основе всеобщего равного и прямого избирательного права при тайном голосовании. (1 балл)

6. Президент РФ (ст. 84 Конституции РФ) (1 балл)

7. Нет (ст. 83 Конституции РФ) (1 балл)

8. В форме федерального закона (1 балл)

9. Не установлен (ст. 81 Конституции РФ) (1 балл)

Всего: 15 баллов.

Нет, не соответствует (2 балла)

IV. Решите логическую задачу:

Генеральный директор дал от ворот поворот предложению протестовать в утверждении соглашения, в котором содержится отказ оспаривать запрет на приостановление действия нормы по увеличению продолжительности рабочего дня (смены) на 1 час. При этом он отработал 8 часов и ушёл домой. Соответствует ли поступок директора его высказыванию? Приведите решение.

Решение:

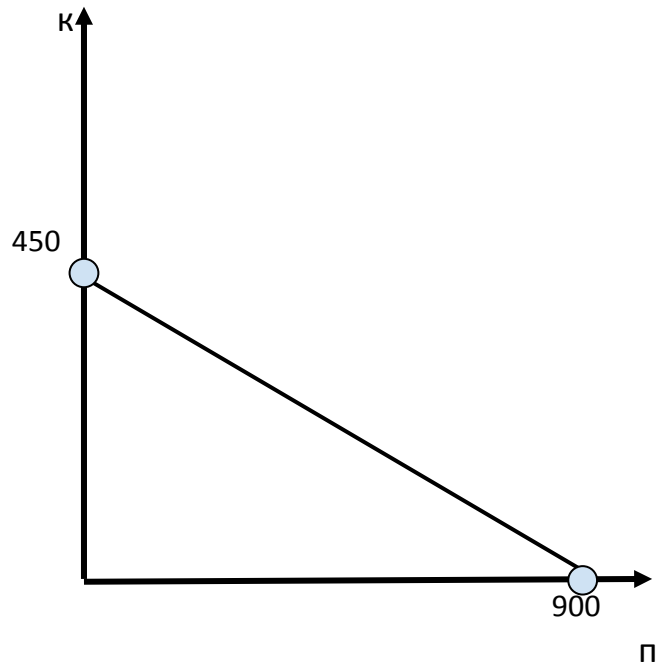
Считаем количество отрицаний (1 балл), их четное количество, следовательно, директор согласен с основной мыслью — увеличением продолжительности рабочего дня (1 балл). Установленная продолжительность рабочего времени — 8 часов, а директор согласен с увеличением, поэтому его поступок противоречит его высказыванию (1 балл).

Всего за задачу: 5 баллов.

V. Решите экономическую задачу.

Агроном на имеющемся участке земли может выращивать либо помидоры, либо картофель, либо помидоры и картофель в любой пропорции. Кривая производственных возможностей агронома показывает соотношения количества помидоров и картофеля, которые может произвести агроном при условии, что он использует под посадки всю землю, и характеризуется функцией: $y = (900 - x) / 2$, где x — количество помидоров (т.), y — количество картофеля (т.).

1.



(1 балл)

2. Максимально возможное количество помидор будет произведено, если $y = 0$:

$$(900 - x) / 2 = 0$$

$$900 - x = 0$$

$$x = 900 \text{ т. (2 балла)}$$

3. Максимально возможное количество картофеля будет произведено, если $x = 0$:

$$(900 - 0) / 2 = y$$

$$y = 450 \text{ т. (2 балла)}$$







4. Альтернативная стоимость 1 картофеля: $1 \text{ к} = 1/450 * 900 = 2 \text{ п}$ (2 балла)

Альтернативная стоимость 1 помидора: $1 \text{ п} = 1/900 * 450 = 1/2 \text{ к}$ (2 балла)

$300 * 1/2 = 150 \text{ т.}$ (1 балл) — от такого количества картофеля агроному следует отказаться для производства 300 т. помидоров

Всего за задачу: 10 баллов.

VI. Ознакомьтесь с представленными материалами и выполните предложенные задания.

<p style="text-align: center;">А</p> 	<p style="text-align: center;">Б</p> 
<p style="text-align: center;">В</p> 	<p style="text-align: center;">Г</p> 
<p style="text-align: center;">Д</p> 	<p style="text-align: center;">Е</p> 

1. А Г Д (1 балл)
Б В Е (1 балл)
2. 1 группа – урбанизация (2 балла)
2 группа – рурализация (2 балла)
3. Урбанизация – рост городов и их значения в жизни общества (2 балла за любое релевантное определение)

Рурализация – реосвоение сельской местности (2 балла за любое релевантное определение)

Всего: 10 баллов

1. Распределите изображения по 2 группам так, чтобы в каждой группе количество изображений было равным.
2. Запишите обоснование для каждой группы.
3. Дайте определение тем понятиям, которые послужили основанием для классификации.

VII. Изучите представленные материалы и выполните задания.

Каждому человеку свойственно планировать свою жизнь на ближайшую и отдаленную перспективу. Планирование, в свою очередь, обусловлено целями, то есть желаемым результатом жизнедеятельности и средствами его достижения. Иначе говоря, человек выстраивает собственные жизненные стратегии. В молодежной среде этот процесс имеет свои особенности, которые связаны с сущностными характеристиками молодежи как социальной группы. Особенности социального положения и сознания молодых людей — неустойчивость, переходность, лабильность — влияют на понимание ими смысла собственной жизни. Проявляются они в выборе целей жизнедеятельности, а также в оценке доступности средств и возможностей их реализации. В этой связи важно рассмотреть особенности жизненных стратегий молодежи в контексте саморегуляции ее жизнедеятельности.

Поскольку жизненные стратегии определяют направленность жизненных выборов, необходимо установить их место и роль в более общем механизме социокультурной саморегуляции. Для этого требуется проанализировать связи жизненных стратегий в образовании и в труде с представлениями молодых людей о смысле жизни, а также с различными культурными установками, содержащимися в разных культурах. Такой подход позволяет, с одной стороны, получить представление о целях жизнедеятельности молодежи и способах их реализации как составляющих жизненных стратегий. А с другой стороны, выявить их связь с ожиданиями молодых людей в сферах образования и труда. Важным аспектом исследования является анализ связи нереализованных ожиданий с социальными настроениями молодежи, при котором раскрывается саморегуляция самых разных настроений.

(Источник: Зубок Ю. А., Чупров В. И. Жизненные стратегии молодежи: реализация ожиданий и социальные настроения // Мониторинг общественного мнения: экономические и социальные перемены)

Ниже представлены результаты опросов, используемых в исследовании, и их описание.

В статье анализируются результаты исследования, проведенного Центром социологии молодежи ИСПИ РАН в 2017 г. в семи субъектах РФ, в 28 населенных пунктах. Выборка молодежи в возрасте 15—29 лет составила 803 человека. Опрос проводился методом личного интервью по месту жительства респондентов. Для сравнения использовались результаты исследования, проведенного Центром социологии молодежи ИСПИ РАН в 2014 г. в 13 субъектах РФ, в 65 населенных пунктах, путем опроса населения России старше 15 лет. Всего опрошено 1459 человек. Выборка молодежи в возрасте 15—29 лет составила 400 человек. Опрос проводился методом личного интервью по месту жительства респондентов.

Таблица 1. Цели жизненных стратегий, связанные с пониманием смысла жизни

Понимание смысла жизни	Распределение по возрасту, в %*		
	15—17	18—24	25—29
Любовь	72,0	57,1	56,6
Продолжение себя в будущих поколениях	48,2	35,3	28,2
Спокойная, безбедная жизнь	44,1	37,3	42,9
Стремление к истине	28,0	30,1	28,5
Борьба за справедливость	28,0	26,8	19,8
Политическая борьба	1,1	2,6	4,0
Проявление своей индивидуальности (самореализация)	16,0	41,2	33,3

1. В материалах, представленных до опросов, сказано, что «особенности социального положения и сознания молодых людей — неустойчивость, переходность, лабильность — влияют на понимание ими смысла собственной жизни». (2 балла)

2. У респондентов была возможность при ответах на заданные вопросы выбирать несколько вариантов. (1 балл) Результат этого явления можно проследить на примере таблицы под номером 1. Сумма всех процентов, принадлежащих одной возрастной категории, превышает 100%, значит была возможность множественного выбора (3 балла)

3. Молодежь видит смысл жизни в любви. (1 балл) Таблица 1 показывает, что большинство респондентов в возрасте 15-29 лет выбирала «любовь» в качестве цели своей жизненной стратегии. Среди несовершеннолетних данную цель жизни назвало 72%. Среди лиц в возрасте от 18 до 24 лет 57,1%. Среди лиц 25-29 лет 56,6% (2 балла)

Таблица 2. Изменение смыслов образования среди молодежи, 2014 и 2017 гг., в %

Смыслы образования	2014	2017
Развитие способностей	22,1	36,4
Получение диплома	22,7	17,9
Потребность в познании	8,4	11,6
Престиж	3,2	4,4
Возможность сделать карьеру	39,6	25,6
Общая культура	3,9	4,1

Таблица 3. Изменение смыслов труда среди молодежи, 2014 и 2017 гг., в %

Смыслы труда	2014	2017
Осознание своей полезности	20,9	28,2
Возможность заработать	61,3	48,3
Внутренняя потребность	7,2	7,2
Вынужденная необходимость	5,5	8,2
Творчество	3,2	6,6
Общение	1,7	1,5

Таблица 4. Жизненные установки молодежи в различных возрастных группах, в %

Жизненные установки	15—17 лет	18—24 года	25—29 лет
В жизни каждый человек должен полагаться только на себя	63,5	62,6	58,1
Принятие любых законов неэффективно, пока человек сам не будет готов им следовать	79,4	77,4	75,0
Интересы таких людей, как я, в первую очередь должны защищаться государством	71,4	80,5	73,6
Интересы таких людей, как я, в первую очередь должны защищаться избранными депутатами разного уровня	57,1	72,1	73,6
Защите интересов таких людей, как я, способствовало бы усиление власти президента РФ	47,6	57,9	56,1

Проанализируйте приведённые статистические материалы и ответьте на вопросы.

1. С чем связаны особенности выбора жизненных стратегий среди молодежи? Ответ дайте на основе представленной информации
2. Была ли возможность у респондентов выбирать несколько вариантов при ответе на вопросы? Подтвердите свои ответы данными.
3. В чем смысл жизни для молодежи? Подтвердите свои ответы данными.
4. Меняются ли цели получения образования и трудоустройства с течением времени? Подтвердите свои ответы данными.
5. Опираясь на критерий статичности/динамичности, укажите какой тип социологического исследования реализовали социологи. Приведите его название и дайте определение (раскройте сущность и цель таких исследований).

4. Цели получения образования с течением времени меняются. (1 балл) В 2014 г. в качестве основной цели образования чаще всего респонденты называли «возможность сделать карьеру» (39,6%), на втором месте по популярности находилось «получение диплома» (22,7%). В 2017 г., на первом месте находится «развитие способностей» (36,4%), на втором – «возможность сделать карьеру» (25,6%), «получение диплома» занимает третье место (17,9%) (2 балла)

Цели трудоустройства с течением времени не меняются. (1 балл). Как и в 2014 г., так и в 2017 г. респонденты считают, что труд необходим для «получения заработка». В 2014 г. данную цель назвали 61,3%, а в 2017 г. 48,3%. (2 балла)

5. Повторные исследования (2 балл) – это совокупность нескольких исследований или опросов, проведенных по **единой программе** и **инструментарии** **последовательно через определенные промежутки времени** и призванных получить результаты, характеризующие **динамику** изменения объекта/лонгитюдные. (3 балла)

Всего: 20 баллов

Всего: 75 баллов

**Ключи к заданиям муниципального этапа
Всероссийской олимпиады школьников по обществознанию**

2023-2024 учебный год

10 класс

I. Да или нет. (По 1 баллу за каждый правильный ответ. Всего: 5 баллов)		
1	Политика в демократия носит полностью публичный характер	Нет
2	Цена заемных средств – процент от суммы займа, помноженный на период использования	Да
3	Вторичные группы, как правило, являются малыми	Да
4	Вступление в брак является основанием для эмансипации	Нет
5	Протестанты - христиане	Да
II. Что является лишним в каждом ряду? Лишнее выпишите и объясните, почему вы так решили (Всего: 7 баллов)		
1	Египет, Алжир, Саудовская Аравия, Ирак, Ливан	Саудовская Аравия (1 балл). Это монархия, остальные – республики (2 балла).
2	Зенон Китийский, Эпикур, Марк Аврелий, Сенека	Эпикур (1 балл). Это эпикуреец (1 балл), остальные – стоики (2 балла).
III. Празднуем 30летие Конституции. Прочитайте текст о проекте Конституции и ответьте на вопросы.		
<p style="text-align: center;">Проект Российского движения демократических реформ</p> <p>Проект был подготовлен в 1992 г. по решению Политсовета РДДР, в руководстве которого активную роль играли мэр Москвы Г. Х. Попов и мэр Санкт-Петербурга _____.</p> <p>В проекте в целом идет речь о тех правах, свободах и обязанностях гражданина, а также о задачах и обязанностях государства в связи с их обеспечением, которые к данному времени нашли признание и конституционно-правовое закрепление. Конечно, авторы используют часто свои формулировки и в ряде случаев предлагают собственные решения. Например, они предусматривают высший публичный пост по охране и защите основных прав человека — Народного защитника, назначаемого Федеральным законодательным собранием (ст. 19), т. е. парламентом. Для защиты своих прав граждане могут обращаться в Палату прав человека Верховного Суда Федерации (ст. 20).</p> <p>По форме устройства Россия — федеративное государство, в состав которого входят республики, губернии и автономные национальные сообщества.</p> <p>В нормах, посвященных организации государственной власти, авторы проекта поставили на первое место главу о Президенте РФ. Президент избирается населением страны, срок полномочий — пять лет, возраст — не моложе 35 и не старше 65 лет. В данном проекте предусмотрено, что результаты</p>		<p>1. Алексей Александрович Собчак (1 балл)</p> <p>2. Российская Федерация состоит из республик, краев, областей, городов федерального значения, автономной области, автономных округов - равноправных субъектов Российской Федерации. (ч.1 ст. 5 Конституция РФ) (2 балла при полностью правильном ответе)</p> <p>3. Асимметричная. (1 балл) В проекте говорится, что сенаторы избираются по округам, образованным в республиках и губерниях, — от каждой по два сенатора. От республик и губерний, в состав которых входят автономные национальные сообщества, дополнительно избирается один сенатор. Данный фактор говорит о неравноправии субъектов. (2 балла)</p> <p>4. 1991 год (1 балл)</p> <p>5. 1936 год (1 балл)</p> <p>6. Нет (1 балл)</p> <p>7. Государственная дума РФ и Совет Федерации (1 балл)</p> <p>8. Нет (1 балл).</p>

выборов должны быть подтверждены Верховным Советом РФ, Председатель которого принимает присягу Президента на заседании Федерального законодательного собрания. По проекту Президент РФ обладает традиционными полномочиями.

Высшим представительным органом государства, осуществляющим законодательные, а также контрольные функции, является по проекту парламент — Федеральное Законодательное Собрание. Оно состоит из двух палат — Государственной Думы и Сената. Проект предусматривает избрание депутатов обеих палат **прямыми выборами на пять лет.** В состав Государственной Думы входят 200 депутатов, избранных по территориальным округам. Сенаторы избираются по округам, образованным в республиках и губерниях, — от каждой по два сенатора. От республик и губерний, в состав которых входят автономные национальные сообщества, дополнительно избирается один сенатор. Бывший Президент РФ пожизненно является сенатором, если не откажется от этого.

Федеральное Законодательное Собрание — постоянно действующий орган, который рассматривает входящие в его компетенцию вопросы на отдельных заседаниях Государственной Думы и Сената, а в случаях, предусмотренных Конституцией и регламентом, — **на совместных заседаниях.** Для законодательного процесса данный проект фактически закрепляет принцип нижней и верхней палат, причем усложненный. **Законопроект в первом чтении рассматривают Государственная Дума и после одобрения ею — Сенат. После одобрения Сенатом законопроект вновь передается в Думу — для подготовки ко второму чтению. После одобрения Думой во втором чтении законопроект поступает в Сенат.** По одобрении Сенатом закон считается принятым (ст. 54). Принятый закон в двухнедельный срок подписывает и обнародует Президент. В течение этого срока он вправе возвратить закон в Федеральное Собрание для повторного рассмотрения. Если там закон получает две трети голосов от общего числа депутатов, Президент обязан подписать и обнародовать закон (ст. 44).

Проект предусматривает создание Правительства, которое осуществляет исполнительную власть в Российской Федерации. Совет Министров образует **Государственный Совет, который является консультативным юридическим административным органом, выполняющим также функции административной юстиции.** Проекты всех постановлений и распоряжений Совета Министров, распоряжения Председателя Правительства и указы федеральных министров должны защищаться в

Государственная дума состоит из 450 депутатов, избираемых населением. (2 балла)

В Совет Федерации входят:

а) по два представителя от каждого субъекта Российской Федерации: по одному от законодательного (представительного) и исполнительного органов государственной власти — на срок полномочий соответствующего органа; (1 балл за органы, делегирующие сенаторов и 1 балл за указание срока. Всего: 2 балла)

б) Президент Российской Федерации, прекративший исполнение своих полномочий в связи с истечением срока его пребывания в должности или досрочно в случае его отставки, - пожизненно; (1 балл)

в) не более 30 представителей Российской Федерации, назначаемых Президентом Российской Федерации, из которых не более семи могут быть назначены пожизненно. (1 балл)

Представители Российской Федерации в Совете Федерации, за исключением представителей Российской Федерации, осуществляющих полномочия сенаторов Российской Федерации пожизненно, назначаются сроком на шесть лет (1 балла).

9. Палаты могут собираться совместно для заслушивания посланий Президента РФ (1 балл).

10. Федеральные законы принимаются Государственной Думой. Федеральные законы принимаются большинством голосов от общего числа депутатов Государственной Думы (1 балл).

Принятые Государственной Думой федеральные законы в течение пяти дней передаются на рассмотрение Совета Федерации. (1 балл)

Федеральный закон считается одобренным Советом Федерации, если за него проголосовало более половины от общего числа членов этой палаты (1 балл) либо если в течение четырнадцати дней он не был рассмотрен Советом Федерации. (1 балл)

Государственном Совете, на основании заключения которого они подписываются уполномоченными должностными лицами и приобретают юридическую силу.

Муниципальное самоуправление по этому проекту осуществляется в границах территориальных единиц. По решению населения или органов муниципального самоуправления могут образовываться краевые, областные, районные земства, казачьи округа и другие объединения муниципальных общностей с установлением для них единой системы самоуправления. Муниципальное самоуправление осуществляют избранные населением городские головы, мэры, казачьи атаманы, старшины, старосты сел и деревень, другие главы муниципальной власти и создаваемые при них исполнительные органы. Уставами и положениями муниципальных общностей может предусматриваться избрание населением городских, земских собраний, других представительных муниципальных органов.

(По С.А. Авакьяну)

1. Вставьте на месте пропуска ФИО лица, занимавшего должность мэра Санкт-Петербурга на момент разработки проекта Конституции РФ
2. Из каких субъектов состоит Российская Федерация по Конституции 1993 года?
3. Какой федерацией должна была быть Россия по данному проекту? Обоснуйте свой ответ.
4. В каком году появился пост Президента РСФСР?
5. В проекте указано, что Президент избирается населением. Назовите год введения в России всеобщего равного и прямого избирательного права при тайном голосовании?
6. Предусмотрена ли действующей Конституцией РФ необходимость подтверждения результатов выборов Президента каким-либо органом? Если да, то каким?
7. Из каких палат состоит действующий законодательный орган РФ?
8. Совпадает ли существующий порядок формирования законодательного органа РФ с тем, который предусмотрен данным проектом? Если нет, назовите отличия.
9. Назовите все случаи, предусмотренные Конституцией РФ, когда палаты парламента заседают совместно.
10. Какая процедура принятия федерального закона предусмотрена Конституцией РФ?
11. Существует ли Государственный совет в РФ? Если да, назовите, кто образует соответствующий орган и его цели.
12. В каком году был создан Государственный совет Российской империи? При каком императоре? Кто разрабатывал проект его образования?

В случае отклонения федерального закона Советом Федерации палаты могут создать согласительную комиссию для преодоления возникших разногласий (1 балл), после чего федеральный закон подлежит повторному рассмотрению Государственной Думой.

В случае несогласия Государственной Думы с решением Совета Федерации федеральный закон считается принятым, если при повторном голосовании за него проголосовало не менее двух третей от общего числа депутатов Государственной Думы. (ст.105 Конституция РФ) (1 балл)

11. Да. (1 балл)

Президент РФ (1 балл).

В целях обеспечения согласованного функционирования и взаимодействия органов публичной власти, определения основных направлений внутренней и внешней политики Российской Федерации и приоритетных направлений социально-экономического развития государства (1 балл) (ст 83 п.е.5. Конституция РФ)

12. 1810 год (1 балл)

Александр I. (1 балл)

М.М. Сперанский (1 балл)

Итого: 31 балл

IV. Решите логическую задачу:

Проанализируйте элементы силлогизма, исправьте неверное суждение и выберите, что из представленного будет суждениями, а что умозаключением, которое следует из двух других посылок. Умозаключение должно соответствовать исторической действительности.

1. Ни один античный философ не был свободным человеком
2. Некоторые античные философы были гражданами Афин
3. Все граждане Афин были свободными людьми

Высказывания под цифрами 2 и 3 — суждения, под цифрой 1 — умозаключение. (2 балла)

Высказывание под цифрой 1 исправить на: «Некоторые античные философы были свободными людьми» (3 балла)

1. Все граждане Афин были свободными людьми
 2. Некоторые античные философы были гражданами Афин
- Умозаключение: Некоторые античные философы были свободными людьми

Всего: 5 баллов.

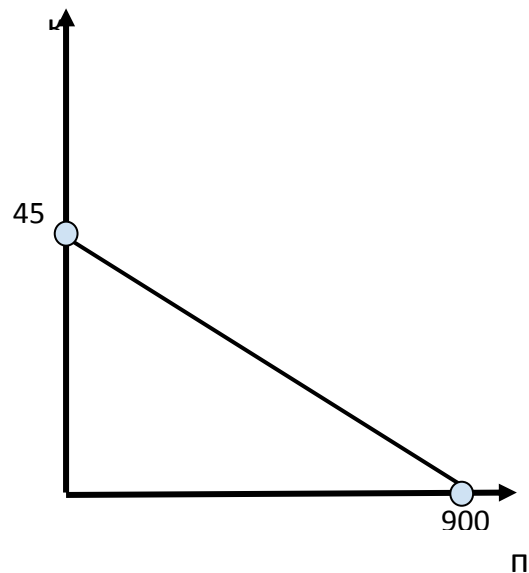
V. Решите экономическую задачу.

Агроном на имеющемся участке земли может выращивать либо помидоры, либо картофель, либо помидоры и картофель в любой пропорции. Кривая производственных возможностей агронома показывает соотношения количества помидоров и картофеля, которые может произвести агроном при условии, что он использует под посадки всю землю, и характеризуется функцией: $y = (900 - x) / 2$, где x — количество помидоров (т.), y — количество картофеля (т.).

1. Постройте кривую производственных возможностей агронома.
2. Если агроном будет специализироваться только на производстве помидоров, какое максимальное количество помидоров он может произвести?
3. Если агроном будет специализироваться только на производстве картофеля, какое максимальное количество картофеля он может произвести?
4. Рассчитайте альтернативную стоимость тонны картофеля и тонны помидор.

Допустим, агроном производит 600 тонн помидоров, а хочет производить 900 тонн. От какого количества картофеля ему придется отказаться?

1.



(1 балл)

2. Максимально возможное количество помидор будет произведено, если $y = 0$:

$$(900 - x) / 2 = 0$$

$$900 - x = 0$$

$$x = 900 \text{ т. (2 балла)}$$

3. Максимально возможное количество картофеля будет произведено, если $x = 0$:

$$(900 - 0) / 2 = y$$

$$y = 450 \text{ т. (2 балла)}$$

4. Альтернативная стоимость 1 картофеля: $1 \text{ к} = 1/450 * 900 = 2 \text{ п}$ (2 балла)

Альтернативная стоимость 1 помидора: $1 \text{ п} = 1/900 * 450 = 1/2 \text{ к}$ (2 балла)

$300 * 1/2 = 150 \text{ т.}$ (1 балл) — от такого количества картофеля агроному следует отказаться для производства 300 т. Помидоров

Всего: 10 баллов

VI. Ознакомьтесь с представленными материалами и выполните предложенные задания.

Выберите все верные утверждения, которые соответствуют содержанию приведённой картины.



1. Изображение иллюстрирует нарушения с точки зрения охраны труда;
2. Изображение иллюстрирует социальное неравенство;
3. Картина отражает гендерные стереотипы, господствующие в этом обществе;
4. На картине изображена квазигруппа;
5. На картине изображена вторичная формальная социальная группа;
6. На данной иллюстрации изображён один из видов деятельности.

1, 5, 6

2 балла за каждое правильное утверждение. Если указывает неверное утверждение (2, 3, 4 – минус 2 балла)

Максимум за задание – 6 баллов.
Минимум – 0.

VII. Изучите представленные материалы и выполните задания.

В условиях старения населения все больше актуализируется вопрос о том, кто и как должен обеспечивать поддержку пожилым людям и людям с ограниченными возможностями. Несмотря на развитие сектора частных и государственных услуг по уходу за пожилыми и инвалидами, родственный уход по-прежнему играет ключевую роль в обеспечении нужд людей с дефицитами в самообслуживании. К государственной поддержке или рыночным услугам по уходу за пожилыми и инвалидами, как правило, обращаются только в случае, когда родственники не имеют возможности обеспечить уход. <...>

Государственная поддержка доноров родственного ухода зачастую носит символический характер, так как уход за больным или престарелым родственником традиционно воспринимается как долг семьи. Однако эффективная государственная поддержка родственного ухода имеет выгоды не только для самих доноров и реципиентов ухода, но и для государства в целом. Родственный уход способствует значительной экономии государственных расходов на социальные услуги для пожилых людей и инвалидов. Например, по оценкам швейцарских экспертов, экономический вес родственного ухода превышает совокупные государственные расходы на социальные услуги по уходу на дому и в специализированных учреждениях [Kohler, Schreiber, Döhner, 2006]. В условиях отсутствия государственной поддержки родственный уход может быть связан с сокращением предложения на рынке труда, с ростом бедности и ухудшением здоровья населения. Ввиду этого актуализируется необходимость подробного анализа социального положения доноров родственного ухода и их возможностей совмещать родственный уход с трудовой активностью. <...>

Основная цель данного исследования состоит в том, чтобы проанализировать связь между включенностью в родственный уход и занятостью на рынке труда в России. Для формирования более полного представления о родственном уходе в России как о социальном явлении мы фокусируемся на анализе масштабов включенности россиян в родственный уход, выявлении социально-

демографических характеристик доноров родственного ухода, а также установлении степени их удовлетворенности различными аспектами своей жизни (жизнью, здоровьем и материальным положением).

Источник: Миронова А. А. Родственный уход: работать нельзя ухаживать? // Мониторинг общественного мнения: экономические и социальные перемены. 2023. № 2. С. 212—242.

Ниже представлены результаты опросов, используемых в исследовании, и их описание.

На данный момент в России отсутствует единая база данных, позволяющая получить исчерпывающую информацию о родственном уходе. В связи с этим исследование основано на данных двух обследований: «Комплексного наблюдения условий жизни населения — 2020» (КОУЖ-2020) и количественного выборочного обследования на тему «Репродуктивное и самосохранительное поведение населения Республики Татарстан» Количественное выборочное обследование на тему «Репродуктивное и самосохранительное поведение населения Республики Татарстан» было организовано и проведено в два последовательных этапа: 1) с июля по сентябрь 2020 г., 2) с декабря 2020 г. по январь 2021 г. включительно. Всего опрошено 4004 респондента Республики Татарстан в возрасте от 18 до 64 лет включительно.

Рис. 1. Частота ухода за совместно проживающими родственниками

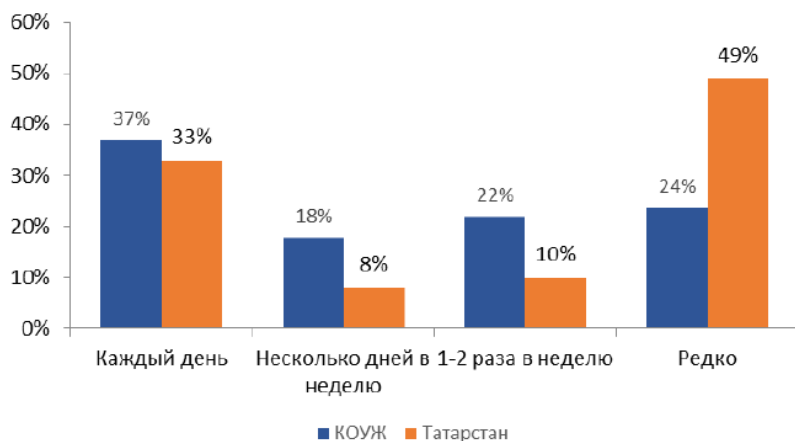
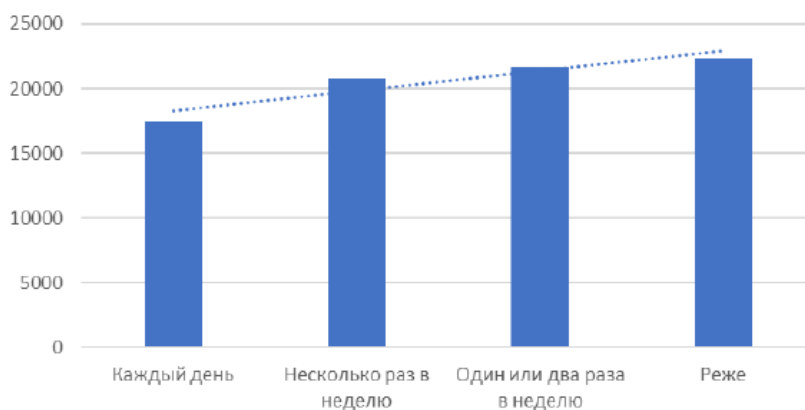
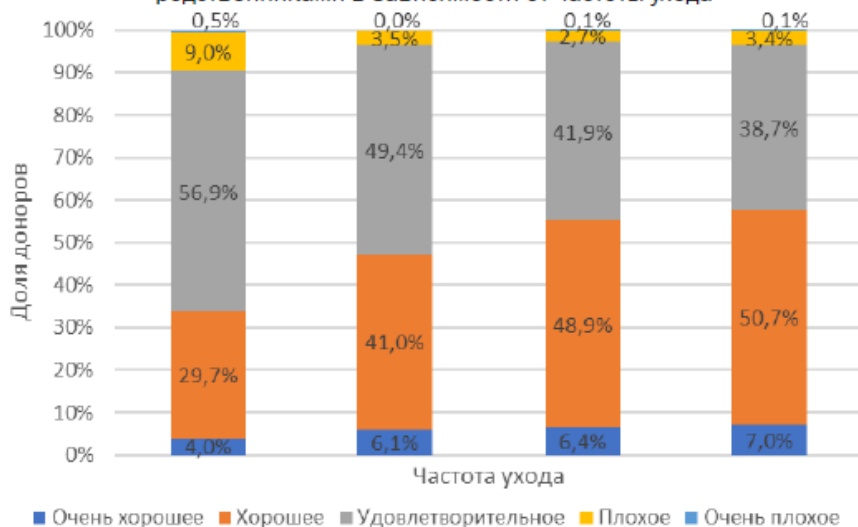


Рис. 2. Средний денежный доход домохозяйства донора в зависимости от интенсивности родственного ухода (в расчете на члена домохозяйства в месяц), руб.



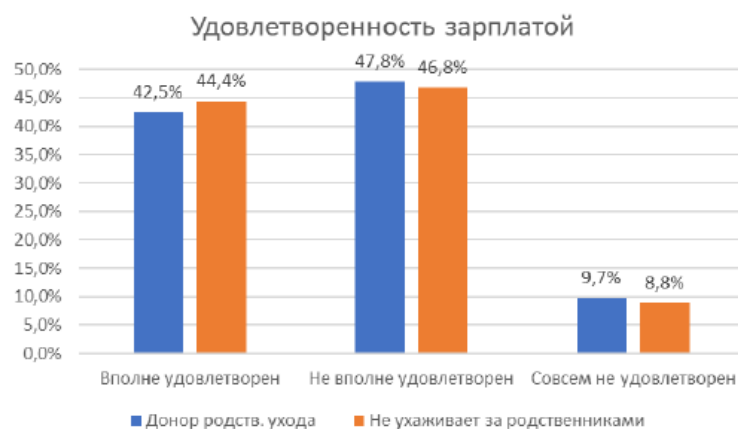
Источник: КОУЖ-2020.

Рис. 3. Самооценка здоровья доноров ухода за совместно проживающими родственниками в зависимости от частоты ухода

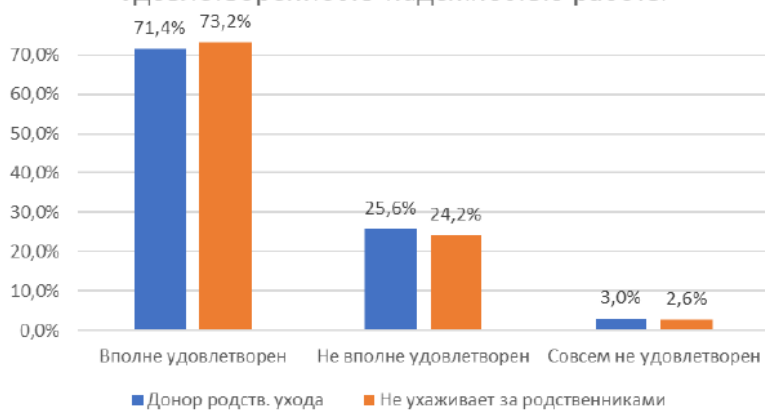


Источник: КОУЖ-2020.

Рис. 4. Удовлетворенность отдельными аспектами трудовой деятельности в зависимости от включенности в родственникый уход



Удовлетворенность надежностью работы



Удовлетворенность выполняемыми обязанностями



Примечание. Различия значимы на уровне $p < 0,01$.

Источник: КОУЖ-2020.

Рис. 5. Доля занятых доноров в зависимости от частоты оказания родственного ухода



Источник: КОУЖ-2020.

Таблица 1. Статус занятости респондентов в зависимости от включенности в родственный уход, %

Статус занятости	Ухаживает за совместно проживающими родственниками*	Не ухаживает за совместно проживающими родственниками*	Ухаживает за отдельно проживающими родственниками***	Не ухаживает за отдельно проживающими родственниками***
Занят и не на пенсии	70,8	72,0	71,1	72,2
Не занят и не ищет работу ¹⁾	4,8	5,9	2,0	6,5
Не работает, но ищет работу	1,1	1,8	1,2	1,8
Неработающий пенсионер	10,7	9,7	11,1	9,3
Работающий пенсионер	11,0	7,2	12,7	6,7
Нетрудоспособен, в отпуске по беременности и родам (уходу за ребенком)	1,6	3,4	1,9	3,5

¹⁾ Данная категория включает тех, кто не работает и учится в школе, колледже, техникуме, вузе или на очных профессиональных курсах, а также тех, кто занимается домом, семьей, личным подсобным хозяйством. * — межгрупповые различия статистически значимы на уровне $p < 0,05$; *** — межгрупповые различия статистически значимы на уровне $p < 0,001$.

Источник: Выборочное обследование на тему «Репродуктивное и самосохранительное поведение населения Республики Татарстан».

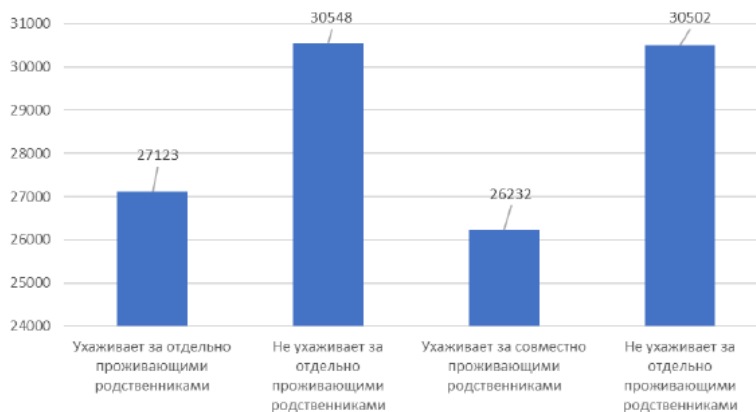
Таблица 2. Субъективная оценка материального положения доноров родственного ухода в зависимости от статуса занятости

Субъективная оценка материального положения домохозяйства	Ухаживает за отдельно проживающими родственниками		Ухаживает за совместно проживающими родственниками	
	Занят	Не занят	Занят	Не занят
Денег не хватает даже на еду	1,2	1,2	0,5	0,0
Денег хватает на еду и оплату ЖКУ	8,7	19,5	10,7	22,0
Денег хватает на еду, оплату ЖКУ и одежду	40,5	58,5	42,3	56,1
Семья может без труда покупать недорогую мебель и быт. приборы	43,7	17,1	40,9	20,7
Семья может при необходимости приобрести автомобиль	4,4	3,7	4,1	1,2
Семья может ни в чем себе не отказывать	1,5	0,0	1,4	0,0
	100	100	100	100

Примечание. Все межгрупповые различия статистически значимы на уровне $p < 0,001$.

Источник: Выборочное обследование на тему «Репродуктивное и самосохранительное поведение населения Республики Татарстан».

Рис. 6. Средний доход от занятости в зависимости от включенности в родственный уход, руб.



Источник: Выборочное обследование на тему «Репродуктивное и самосохранительное поведение населения Республики Татарстан».

Проанализируйте приведённые статистические материалы и ответьте на вопросы. Подтвердите свои ответы данными.

1. Как связана включенность в родственный уход с:

- А) занятостью на рынке труда
- Б) уровнем дохода
- В) удовлетворенностью зарплатой
- Г) удовлетворенностью надежностью работы
- Д) здоровьем доноров

Обязательно подтвердите свои выводы данными из диаграмм (с указанием рисунков, на которые опираетесь).

2. Насколько распространена практика помощи совместно проживающим родственниками, нуждающимся в уходе? Обязательно подтвердите свои выводы данными из диаграмм (с указанием рисунков, на которые опираетесь).

3. Какой статус занятости тех респондентов, которые чаще всего ухаживают за родственниками? Обязательно подтвердите свои выводы данными из диаграмм (с указанием таблиц, на которые опираетесь).

4. Автор статьи указывает на то, что «государственная поддержка доноров родственного ухода зачастую носит символический характер». Приведите не менее трех норм из правовых актов, свидетельствующих о наличии государственных гарантий пенсионерам и инвалидам.

5. Автор статьи говорит о том, что «эффективная государственная поддержка родственного ухода имеет выгоды не только для самих доноров и реципиентов ухода, но и для государства в целом». Назовите не менее двух положительных последствий продуманной государственной политики в этой области, кроме тех, которые даны в тексте.

1.

А) Присутствует отрицательная связь между включенностью в родственный уход и занятостью на рынке труда: чем выше интенсивность нагрузки родственным уходом, тем реже доноры участвуют в трудовой деятельности. (1 балл)

Подтверждение данного тезиса можно найти на рис.5, согласно которому доля занятости респондентов, оказывающих родственный уход каждый день, составляет 45%, в то время как доля тех, кто осуществляет указанную деятельность несколько раз в неделю (65-70%) (2 балла)

Б) По сравнению с теми, кто не ухаживает за родственниками, включенные в родственный уход в среднем получают меньший доход. (1 балл)

Рис. 6 показывает, что средний доход тех, кто ухаживает за отдельно проживающими родственниками составляет 27123, в то время как доля тех, кто не ухаживает за отдельно проживающими родственниками, составляет 30548. Такую же тенденцию можно проследить среди тех, кто ухаживает за совместно проживающими родственниками, и не выполняет соответствующих функций: средний доход первых – 26232, вторых – 30502 (2 балла)

В) Доноры несколько меньше удовлетворены размером своей заработной платы, чем те, кто не включен в родственный уход (1 балл)

На рис. 4 показано, что не участвующих в помощи родственникам лиц, вполне удовлетворенных зарплатой, на 1,9% больше доноров родственного ухода. При этом среди тех, кто не вполне удовлетворен своим доходом от трудовой деятельности, больше доноров родственного ухода на 1%. (2 балла)

Г) Доноры родственного ухода несколько отличаются по степени удовлетворенности надежностью работы от тех, кто не включен в родственный уход: лица, осуществляющие уход за членами семьи, удовлетворены данным аспектом трудовой деятельности в меньшей степени (1 балл)

На рис. 4 показано, что не участвующих в помощи родственникам лиц, вполне удовлетворенных надежностью работы, на 1,8% больше доноров родственного ухода. При этом среди тех, кто не вполне удовлетворен надежностью своей работы, больше доноров родственного ухода на 1,4% (2 балла)

Д) На основе приведенных выше данных нельзя сказать, как связано донорство со здоровьем, так как в опросе приведены лишь субъективные оценки респондентов. (1 балл)

Рис. 3 говорит о самооценке здоровья доноров ухода за совместно проживающими родственниками в зависимости от частоты ухода (2 балла)

2. На основе приведенных выше данных нельзя сказать, насколько распространена практика помощи совместно проживающим родственниками, нуждающимися в уходе. (1 балл)

Рис. 1 позволяет определить, как часто люди помогают близким, однако при ответе на вопрос, по которому составлен график, отсутствует вариант ответа «никогда» или «ни разу». (2 балла)

3. Чаще всего ухаживают за родственниками лица, имеющие занятость, не находящиеся на пенсии (1 балл).

Таблица 1 свидетельствует о том, что большинство из тех, кто ухаживает за совместно проживающими родственниками, составляют лица со статусом «занят и не на пенсии» (70,8%); большинство из тех, кто ухаживает за отдельно проживающими родственниками, составляют лица со статусом «занят и не на пенсии» (71,1%) (2 балла)

4. Государственные гарантии пенсионерам и инвалидам (максимум 3 балла, по 1 баллу за каждую верно приведенную норму с указанием акта; указание статьи, частей, пунктов не требуется)

1) Каждому гарантируется социальное обеспечение по возрасту, в случае болезни, инвалидности, потери кормильца, для воспитания детей и в иных случаях, установленных законом (Конституция РФ ст 39. ч.1)

2) Государственные пенсии и социальные пособия устанавливаются законом (Конституция РФ ст 39. ч.2)

3) Инвалиды и семьи, имеющие детей-инвалидов, нуждающиеся в улучшении жилищных условий, принимаются на учет и обеспечиваются жилыми помещениями в порядке, предусмотренном законодательством Российской Федерации и законодательством субъектов Российской Федерации. (ФЗ «О социальной защите инвалидов» ст. 17 ч. 1)

4) В Российской Федерации охраняются труд и здоровье людей, устанавливается гарантированный минимальный размер оплаты труда, обеспечивается государственная поддержка семьи, материнства, отцовства и детства, инвалидов и пожилых граждан, развивается система социальных служб, устанавливаются государственные пенсии, пособия и иные гарантии социальной защиты (Конституция РФ ст. 7)

Принимаются и другие релевантные ответы.

5. Положительные последствия продуманной государственной политики в области родственного ухода: (максимум 2 балла, по 1 баллу за каждую верно названное последствие)

1) Улучшение здоровья и благополучия пожилых людей и тех, кто нуждается в уходе. Родственный уход может обеспечить более качественное медицинское обслуживание и уход на дому, что может снизить заболеваемость и смертность среди пожилых людей.

2) Укрепление семейных связей и отношений. Родственный уход способствует сохранению семейных уз и поддержке между поколениями. Это может привести к улучшению психологического благополучия и социальной интеграции пожилых людей.

3) Создание новых возможностей для трудоустройства и профессионального развития. Государственная политика в сфере родственного ухода может стимулировать развитие новых услуг и профессий, таких как сиделки, консультанты по уходу и социальные работники.

4) Сокращение социального неравенства. Эффективная государственная поддержка родственного ухода помогает снизить социальное неравенство, так как доступ к уходу становится более доступным для всех слоев населения.

Принимаются и другие релевантные ответы

Всего: 26 баллов.

Всего: 90 баллов

**Ключи к заданиям муниципального этапа
Всероссийской олимпиады школьников по обществознанию
2023-2024 учебный год**

11 класс

I. Решите логическую задачу:

Андрей, Борис, Вадим и Геннадий – нашли себе работу после окончания своих факультетов в университете. Один из них устроился работать адвокатом, второй – социологом в исследовательскую компанию, третий стал работать политтехнологом в политической партии, а четвёртый – криминолог.

Вадиму нравилось изучать уголовное законодательство. Андрей, в отличие от Геннадия, каждый день анализирует большое количество данных и пишет новые статьи. Геннадий иногда просит друга, работающего в политической партии, предоставить доступ к обсуждаемым законопроектам, а вот Андрей не интересуется политикой.

У кого из друзей какая профессия?

Вадим — криминолог, (1 балл)
Борис — политтехнолог, (1 балл)
Андрей — социолог, (1 балл)
Геннадий — адвокат (1 балл)

Решение:

1. Вадим изучал Уголовный кодекс РФ, поэтому он криминолог или адвокат.
 2. Андрей анализирует большое кол-во данных, поэтому он социолог, криминолог или политтехнолог.
 3. Геннадий не пишет статьи и дружит с политтехнологом, следовательно, он адвокат.
 4. Геннадий — адвокат, тогда Вадим — криминолог.
 5. Андрей не может быть политтехнологом, так как не интересуется политикой, и криминологом, значит, он социолог.
 6. Тогда Борис — политтехнолог.
- (2 балла за верное по смыслу решение)

Всего: 6 баллов

II. Решите экономическую задачу:

Бухгалтер вашей фирмы потерял отчетность издержек фирмы. Он смог вспомнить только несколько цифр. А вам для прогноза вашей деятельности нужны и остальные данные. Восстановите их. (Заполните таблицу)

AFC – средние постоянные издержки

VC – переменные издержки

AC – средние общие издержки

MC – предельные издержки

TC – общие издержки

Q	AFC	VC	AC	MC	TC
0					100
10			20		
20	5				
30				11	390
40		420			
50	2		14		

$$AFC = \frac{FC}{Q}$$

$$VC = TC - FC$$

$$AC = \frac{TC}{Q}$$

$$MC = \frac{\Delta TC}{\Delta Q}$$

1. При 0 количестве нельзя рассчитать средние постоянные издержки, так как чтобы их найти, нужно постоянные издержки поделить на количество произведенного. При 0 количестве не существует переменных издержек, значит $VC=0$. При 0 количестве нельзя рассчитать средние общие издержки, так как чтобы их найти, нужно общие издержки поделить на количество произведенного. При 0 количестве нельзя рассчитать предельные издержки, так как чтобы их найти, нужно разницу в общих издержках разделить на разницу в количестве произведенного.

2. При количестве 10 фиксированные издержки (FC) равны 100, так как при 0 количестве есть только фиксированные издержки, которые составляют общие издержки (TC).

$$AFC = FC/Q$$

$$AFC = 100/10$$

$$AFC = 10.$$

$$TC = AC * Q$$

$$TC = 10 * 20$$

$$TC = 200$$

$$VC = TC - FC$$

$$VC = 200 - 100$$

$$VC = 100$$

$$MC = (TC(10) - TC(0)) / (10 - 0)$$

$$MC = (200 - 100) / 10$$

$$MC = 10$$

3. Общие издержки (TC) при количестве 20 можно найти, используя общие издержки (TC) и предельные издержки (VC) при количестве 30.

$$MC(30) = (TC(30) - TC(20)) / (30 - 20);$$

$$11 = (390 - x) / 10$$

$$110 = 390 - x$$

$$x = 280$$

$$TC(20) = 280$$

$$MC = (TC(20) - TC(10)) / (20 - 10)$$

$$MC = (280 - 200) / 10$$

$$MC = 8$$

$$AC = TC/Q$$

$$AC = 280/20$$

$$AC = 14$$

$$VC = TC - FC$$

$$VC = 280 - 100$$

$$VC = 180$$

$$4. AFC = FC/Q$$

$$AFC = 100/30$$

$$AFC = 3,3$$

$$VC = TC - FC$$

$$VC = 390 - 100$$

$$VC = 290$$

$$AC = TC/Q$$

$$AC = 390/30$$

$$AC = 13$$

$$5. AFC = FC/Q$$

$$AFC = 100/40$$

$$AFC = 2,5$$

$$6. TC = VC + FC$$

$$TC = 420 + 100$$

$$TC = 520$$

$$AC = TC/Q$$

$$AC = 520/40$$

$$AC = 13$$

$$MC = (TC(40) - TC(30)) / (40 - 30)$$

$$MC = (520 - 390) / 10$$

$$MC = 13$$

$$TC = AC * Q$$

$$TC = 14 * 50$$

$$TC = 700$$

$$VC = TC - FC$$

$$VC = 700 - 100$$

$$VC = 600$$

$$MC = (TC(50) - TC(40)) / (50 - 40)$$

$$MC = (700 - 520) / 10$$

$$MC = 18$$

Ответ: По 1 баллу за каждую ячейку. Всего: 22 балла.

Q	AFC	VC	AC	MC	TC
0	-	0	-	-	100
10	10	100	20	10	200
20	5	180	14	8	280
30	3,3	290	1 3	11	390
40	2,5	420	13	13	520
50	2	600	14	18	700

III. Празднуем 30летие Конституции. Прочитайте текст о проекте Конституции и ответьте на вопросы.

Проект Российского движения демократических реформ

Проект был подготовлен в 1992 г. по решению Политсовета РДДР, в руководстве которого активную роль играли мэр Москвы Г.Х.Попов и мэр Санкт-Петербурга...

В проекте в целом идет речь о тех правах, свободах и обязанностях гражданина, а также о задачах и обязанностях государства в связи с их обеспечением, которые к данному времени нашли признание и конституционно-правовое закрепление. Конечно, авторы используют часто свои формулировки и в ряде случаев предлагают собственные решения. Например, они предусматривают высший публичный пост по охране и защите основных прав человека — **Народного защитника, назначаемого Федеральным законодательным собранием** (ст. 19), т. е. парламентом. Для защиты своих прав граждане могут обращаться в **Палату прав человека Верховного Суда Федерации** (ст. 20).

По форме устройства Россия — федеративное

1. Алексей Александрович Собчак (1 балл)

2. Российская Федерация состоит из республик, краев, областей, городов федерального значения, автономной области, автономных округов - равноправных субъектов Российской Федерации. (ч.1 ст. 5 Конституция РФ) (2 балла при полностью правильном ответе)

3. Асимметричная. (1 балл) В проекте говорится, что сенаторы избираются по округам, образованным в республиках и губерниях, — от каждой по два сенатора. От республик и губерний, в состав которых входят автономные национальные сообщества, дополнительно избирается один сенатор. Данный фактор говорит о неравноправии субъектов. (2 балла)

государство, в состав которого входят **республики, губернии и автономные национальные сообщества.**

В нормах, посвященных организации государственной власти, авторы проекта поставили на первое место главу о Президенте РФ. Президент избирается **населением страны**, срок полномочий — пять лет, возраст — не моложе 35 и не старше 65 лет. **В данном проекте предусмотрено, что результаты выборов должны быть подтверждены Верховным Советом РФ, Председатель которого принимает присягу Президента на заседании Федерального законодательного собрания.** По проекту Президент РФ обладает традиционными полномочиями.

Высшим представительным органом государства, осуществляющим законодательные, а также контрольные функции, является по проекту парламент — Федеральное Законодательное Собрание. Оно состоит из двух палат — **Государственной Думы и Сената.** Проект предусматривает избрание депутатов обеих палат **прямыми выборами на пять лет.** В состав Государственной Думы входят 200 депутатов, избранных по территориальным округам. Сенаторы избираются по округам, образованным в республиках и губерниях, — от каждой по два сенатора. От республик и губерний, в состав которых входят автономные национальные сообщества, дополнительно избирается один сенатор. Бывший Президент РФ пожизненно является сенатором, если не откажется от этого.

Федеральное Законодательное Собрание — постоянно действующий орган, который рассматривает входящие в его компетенцию вопросы на отдельных заседаниях Государственной Думы и Сената, а в случаях, предусмотренных Конституцией и регламентом, — **на совместных заседаниях.** Для законодательного процесса данный проект фактически закрепляет принцип нижней и верхней палат, причем усложненный. **Законопроект в первом чтении рассматривают Государственная Дума и после одобрения ею — Сенат. После одобрения Сенатом законопроект вновь передается в Думу — для подготовки ко второму чтению. После одобрения Думой во втором чтении законопроект поступает в Сенат.** По одобрении Сенатом закон считается принятым (ст. 54). Принятый закон в двухнедельный срок подписывает и обнародует Президент. В течение этого срока он вправе возвратить закон в Федеральное Собрание для повторного рассмотрения. Если там закон получает две трети голосов от общего числа депутатов, Президент обязан подписать и обнародовать закон (ст. 44).

Проект предусматривает создание Правительства, которое осуществляет исполнительную власть в Российской Федерации. Совет Министров образует **Государственный Совет, который является консультативным юридическим административным органом,**

4. 1991 год (1 балл)

5. 1936 год (1 балл)

6. Нет (1 балл)

7. Государственная дума РФ и Совет Федерации (1 балл)

8. Нет (1 балл).

Государственная дума состоит из 450 депутатов, избираемых населением. (2 балла)

В Совет Федерации входят:

а) по два представителя от каждого субъекта Российской Федерации: по одному от законодательного (представительного) и исполнительного органов государственной власти — на срок полномочий соответствующего органа; (1 балл за органы, делегирующие сенаторов и 1 балл за указание срока. Всего: 2 балла)

б) Президент Российской Федерации, прекративший исполнение своих полномочий в связи с истечением срока его пребывания в должности или досрочно в случае его отставки, — пожизненно; (1 балл)

в) не более 30 представителей Российской Федерации, назначаемых Президентом Российской Федерации, из которых не более семи могут быть назначены пожизненно. (1 балл)

Представители Российской Федерации в Совете Федерации, за исключением представителей Российской Федерации, осуществляющих полномочия сенаторов Российской Федерации пожизненно, назначаются сроком на шесть лет (1 балла).

9. Палаты могут собираться совместно для заслушивания посланий Президента РФ (1 балл).

10. Федеральные законы принимаются Государственной Думой. Федеральные законы принимаются большинством голосов от общего числа депутатов Государственной Думы (1 балл).

выполняющим также функции административной юстиции. Проекты всех постановлений и распоряжений Совета Министров, распоряжения Председателя Правительства и указы федеральных министров должны защищаться в Государственном Совете, на основании заключения которого они подписываются уполномоченными должностными лицами и приобретают юридическую силу.

Муниципальное самоуправление по этому проекту осуществляется в границах территориальных единиц. По решению населения или органов муниципального самоуправления могут образовываться краевые, областные, районные земства, казачьи округа и другие объединения муниципальных общностей с установлением для них единой системы самоуправления. Муниципальное самоуправление осуществляют избранные населением городские головы, мэры, казачьи атаманы, старшины, старосты сел и деревень, другие главы муниципальной власти и создаваемые при них исполнительные органы. Уставами и положениями муниципальных общностей может предусматриваться избрание населением городских, земских собраний, других представительных муниципальных органов. *(По С.А. Авакьяну)*

1. Вставьте на месте пропуска ФИО лица, занимавшего должность мэра Санкт-Петербурга на момент разработки проекта Конституции РФ
2. Из каких субъектов состоит Российская Федерация по Конституции 1993 года?
3. Какой федерацией должна была быть Россия по данному проекту? Обоснуйте свой ответ.
4. В каком году появился пост Президента РСФСР?
5. В проекте указано, что Президент избирается населением. Назовите год введения в России всеобщего равного и прямого избирательного права при тайном голосовании?
6. Предусмотрена ли действующей Конституцией РФ необходимость подтверждения результатов выборов Президента каким-либо органом? Если да, то каким?
7. Из каких палат состоит действующий законодательный орган РФ?
8. Совпадает ли существующий порядок формирования законодательного органа РФ с тем, который предусмотрен данным проектом? Если нет, назовите отличия.
9. Назовите все случаи, предусмотренные Конституцией РФ, когда палаты парламента заседают совместно.
10. Какая процедура принятия федерального закона предусмотрена Конституцией РФ?
11. Существует ли Государственный совет в РФ? Если да, назовите, кто образует соответствующий орган и его цели.
12. В каком году был создан Государственный совет Российской империи? При каком императоре? Кто разрабатывал проект его образования?

Принятые Государственной Думой федеральные законы в течение пяти дней передаются на рассмотрение Совета Федерации. (1 балл)

Федеральный закон считается одобренным Советом Федерации, если за него проголосовало более половины от общего числа членов этой палаты (1 балл) либо если в течение четырнадцати дней он не был рассмотрен Советом Федерации. (1 балл)

В случае отклонения федерального закона Советом Федерации палаты могут создать согласительную комиссию для преодоления возникших разногласий (1 балл), после чего федеральный закон подлежит повторному рассмотрению Государственной Думой.

В случае несогласия Государственной Думы с решением Совета Федерации федеральный закон считается принятым, если при повторном голосовании за него проголосовало не менее двух третей от общего числа депутатов Государственной Думы. (ст.105 Конституция РФ) (1 балл)

11. Да. (1 балл)

Президент РФ (1 балл).

В целях обеспечения согласованного функционирования и взаимодействия органов публичной власти, определения основных направлений внутренней и внешней политики Российской Федерации и приоритетных направлений социально-экономического развития государства (1 балл) (ст 83 п.е.5. Конституция РФ)

12. 1810 год (1 балл)

Александр I. (1 балл)

М.М. Сперанский (1 балл)

Итого: 31 балл

IV. Изучите представленные материалы и выполните задания. (Всего: 26 баллов)

В условиях старения населения все больше актуализируется вопрос о том, кто и как должен обеспечивать поддержку пожилым людям и людям с ограниченными возможностями. Несмотря на развитие сектора частных и государственных услуг по уходу за пожилыми и инвалидами, родственный уход по-прежнему играет ключевую роль в обеспечении нужд людей с дефицитами в самообслуживании. К государственной поддержке или рыночным услугам по уходу за пожилыми и инвалидами, как правило, обращаются только в случае, когда родственники не имеют возможности обеспечить уход. <...>

Государственная поддержка доноров родственного ухода зачастую носит символический характер, так как уход за больным или престарелым родственником традиционно воспринимается как долг семьи. Однако эффективная государственная поддержка родственного ухода имеет выгоды не только для самих доноров и реципиентов ухода, но и для государства в целом. Родственный уход способствует значительной экономии государственных расходов на социальные услуги для пожилых людей и инвалидов. Например, по оценкам швейцарских экспертов, экономический вес родственного ухода превышает совокупные государственные расходы на социальные услуги по уходу на дому и в специализированных учреждениях [Kohler, Schreiber, Döhner, 2006]. В условиях отсутствия государственной поддержки родственный уход может быть связан с сокращением предложения на рынке труда, с ростом бедности и ухудшением здоровья населения. Ввиду этого актуализируется необходимость подробного анализа социального положения доноров родственного ухода и их возможностей совмещать родственный уход с трудовой активностью. <...>

Основная цель данного исследования состоит в том, чтобы проанализировать связь между включенностью в родственный уход и занятостью на рынке труда в России. Для формирования более полного представления о родственном уходе в России как о социальном явлении мы фокусируемся на анализе масштабов включенности россиян в родственный уход, выявлении социально-демографических характеристик доноров родственного ухода, а также установлении степени их удовлетворенности различными аспектами своей жизни (жизнью, здоровьем и материальным положением).

Источник: Миронова А. А. Родственный уход: работать нельзя ухаживать? // Мониторинг общественного мнения: экономические и социальные перемены. 2023. № 2. С. 212—242.

Ниже представлены результаты опросов, используемых в исследовании, и их описание.

На данный момент в России отсутствует единая база данных, позволяющая получить исчерпывающую информацию о родственном уходе. В связи с этим исследование основано на данных двух обследований: «Комплексного наблюдения условий жизни населения — 2020» (КОУЖ-2020) и количественного выборочного обследования на тему «Репродуктивное и самосохранительное поведение населения Республики Татарстан» Количественное выборочное обследование на тему «Репродуктивное и самосохранительное поведение населения Республики Татарстан» было организовано и проведено в два последовательных этапа: 1) с июля по сентябрь 2020 г., 2) с декабря 2020 г. по январь 2021 г. включительно. Всего опрошено 4004 респондента Республики Татарстан в возрасте от 18 до 64 лет включительно.

Рис. 1. Частота ухода за совместно проживающими родственниками

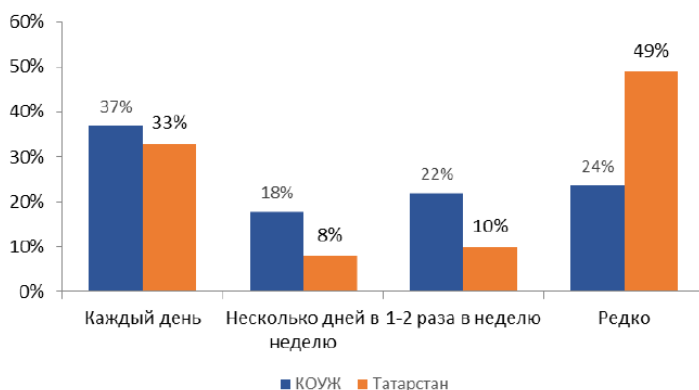
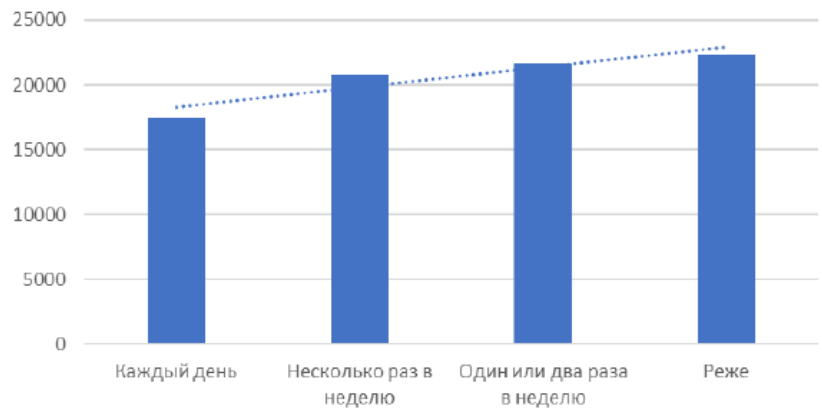
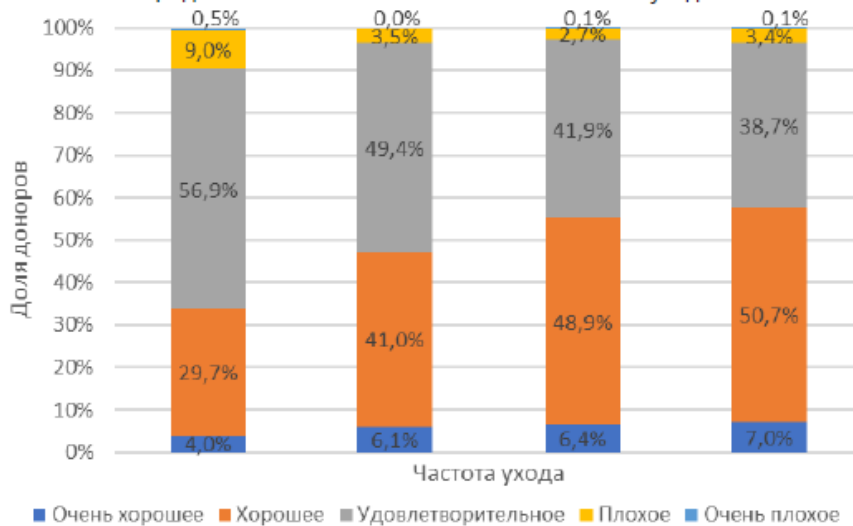


Рис. 2. Средний денежный доход домохозяйства донора в зависимости от интенсивности родственного ухода (в расчете на члена домохозяйства в месяц), руб.



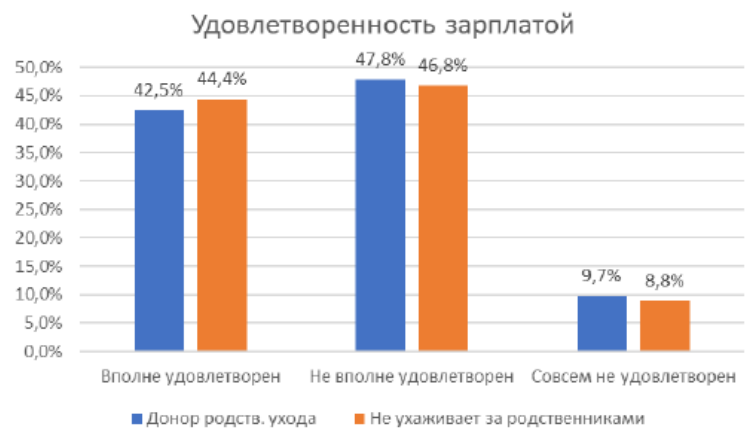
Источник: КОУЖ-2020.

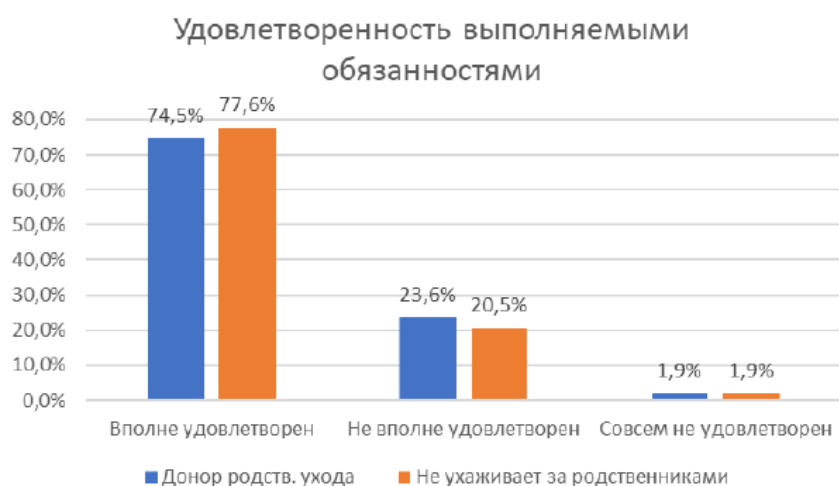
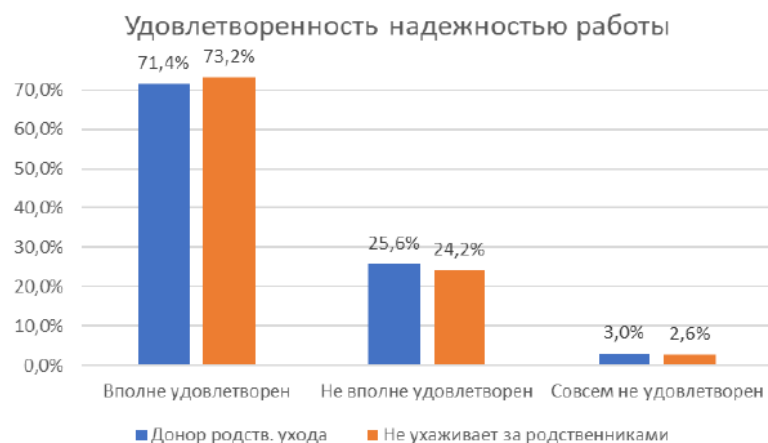
Рис. 3. Самооценка здоровья доноров ухода за совместно проживающими родственниками в зависимости от частоты ухода



Источник: КОУЖ-2020.

Рис. 4. Удовлетворенность отдельными аспектами трудовой деятельности в зависимости от включенности в родственный уход

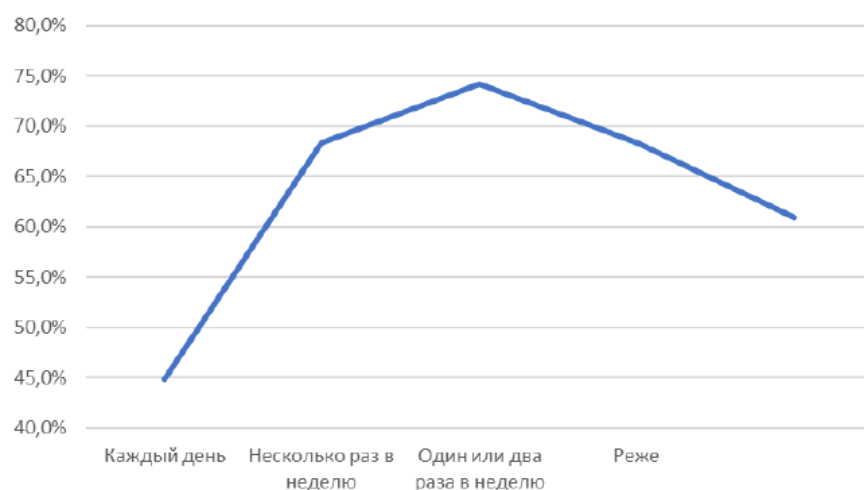




Примечание. Различия значимы на уровне $p < 0,01$.

Источник: КОУЖ-2020.

Рис. 5. Доля занятых доноров в зависимости от частоты оказания родственного ухода



Источник: КОУЖ-2020.

Таблица 1. Статус занятости респондентов в зависимости от включенности в родственный уход, %

Статус занятости	Ухаживает за совместно проживающими родственниками*	Не ухаживает за совместно проживающими родственниками*	Ухаживает за отдельно проживающими родственниками***	Не ухаживает за отдельно проживающими родственниками***
Занят и не на пенсии	70,8	72,0	71,1	72,2
Не занят и не ищет работу ¹⁾	4,8	5,9	2,0	6,5
Не работает, но ищет работу	1,1	1,8	1,2	1,8
Неработающий пенсионер	10,7	9,7	11,1	9,3
Работающий пенсионер	11,0	7,2	12,7	6,7
Нетрудоспособен, в отпуске по беременности и родам (уходу за ребенком)	1,6	3,4	1,9	3,5

¹⁾ Данная категория включает тех, кто не работает и учится в школе, колледже, техникуме, вузе или на очных профессиональных курсах, а также тех, кто занимается домом, семьей, личным подсобным хозяйством. * — межгрупповые различия статистически значимы на уровне $p < 0,05$; *** — межгрупповые различия статистически значимы на уровне $p < 0,001$.

Источник: Выборочное обследование на тему «Репродуктивное и самосохранительное поведение населения Республики Татарстан».

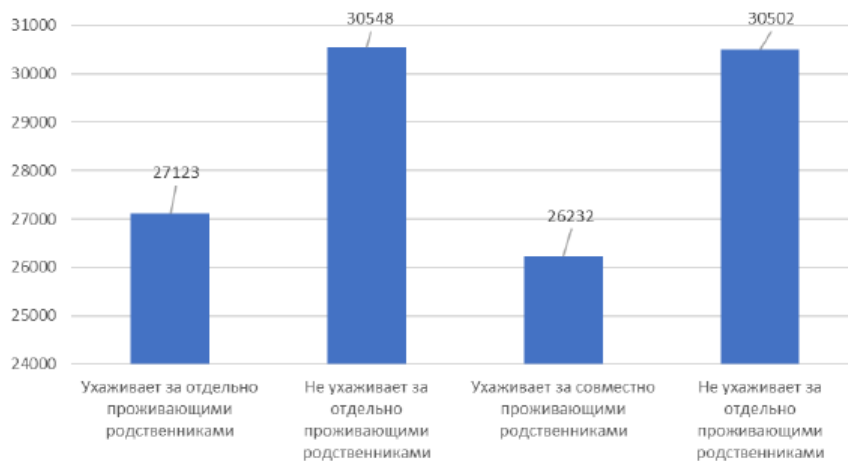
Таблица 2. Субъективная оценка материального положения доноров родственного ухода в зависимости от статуса занятости

Субъективная оценка материального положения домохозяйства	Ухаживает за отдельно проживающими родственниками		Ухаживает за совместно проживающими родственниками	
	Занят	Не занят	Занят	Не занят
Денег не хватает даже на еду	1,2	1,2	0,5	0,0
Денег хватает на еду и оплату ЖКУ	8,7	19,5	10,7	22,0
Денег хватает на еду, оплату ЖКУ и одежду	40,5	58,5	42,3	56,1
Семья может без труда покупать недорогую мебель и быт. приборы	43,7	17,1	40,9	20,7
Семья может при необходимости приобрести автомобиль	4,4	3,7	4,1	1,2
Семья может ни в чем себе не отказывать	1,5	0,0	1,4	0,0
	100	100	100	100

Примечание. Все межгрупповые различия статистически значимы на уровне $p < 0,001$.

Источник: Выборочное обследование на тему «Репродуктивное и самосохранительное поведение населения Республики Татарстан».

Рис. 6. Средний доход от занятости в зависимости от включенности в родственный уход, руб.



Источник: Выборочное обследование на тему «Репродуктивное и самосохранительное поведение населения Республики Татарстан».

Проанализируйте приведённые статистические материалы и ответьте на вопросы. Подтвердите свои ответы данными.

1. Как связана включенность в родственный уход с:

- А) занятостью на рынке труда
- Б) уровнем дохода
- В) удовлетворенностью зарплатой
- Г) удовлетворенностью надежностью работы
- Д) здоровьем доноров

Обязательно подтвердите свои выводы данными из диаграмм (с указанием рисунков, на которые опираетесь).

2. Насколько распространена практика помощи совместно проживающим родственниками, нуждающимся в уходе? Обязательно подтвердите свои выводы данными из диаграмм (с указанием рисунков, на которые опираетесь).

3. Какой статус занятости тех респондентов, которые чаще всего ухаживают за родственниками? Обязательно подтвердите свои выводы данными из диаграмм (с указанием таблиц, на которые опираетесь).

4. Автор статьи указывает на то, что «государственная поддержка доноров родственного ухода зачастую носит символический характер». Приведите не менее трех норм из правовых актов, свидетельствующих о наличии государственных гарантий пенсионерам и инвалидам.

5. Автор статьи говорит о том, что «эффективная государственная поддержка родственного ухода имеет выгоды не только для самих доноров и реципиентов ухода, но и для государства в целом». Назовите не менее двух положительных последствий продуманной государственной политики в этой области, кроме тех, которые даны в тексте.

1.

А) Присутствует отрицательная связь между включенностью в родственный уход и занятостью на рынке труда: чем выше интенсивность нагрузки родственным уходом, тем реже доноры участвуют в трудовой деятельности. (1 балл)

Подтверждение данного тезиса можно найти на рис.5, согласно которому доля занятости респондентов, оказывающих родственный уход каждый день, составляет 45%, в то время как доля тех, кто осуществляет указанную деятельность несколько раз в неделю (65-70%) (2 балла)

Б) По сравнению с теми, кто не ухаживает за родственниками, включенные в родственный уход в среднем получают меньший доход. (1 балл)

Рис. 6 показывает, что средний доход тех, кто ухаживает за отдельно проживающими родственниками составляет 27123, в то время как доля тех, кто не ухаживает за отдельно проживающими родственниками, составляет 30548. Таковую же тенденцию можно проследить среди тех, кто ухаживает за совместно проживающими родственниками, и не выполняет соответствующих функций: средний доход первых – 26232, вторых – 30502 (2 балла)

В) Доноры несколько меньше удовлетворены размером своей заработной платы, чем те, кто не включен в родственный уход (1 балл)

На рис. 4 показано, что не участвующих в помощи родственникам лиц, вполне удовлетворенных зарплатой, на 1,9% больше доноров родственного ухода. При этом среди тех, кто не вполне удовлетворен своим доходом от трудовой деятельности, больше доноров родственного ухода на 1%. (2 балла)

Г) Доноры родственного ухода несколько отличаются по степени удовлетворенности надежностью работы от тех, кто не включен в родственный уход: лица, осуществляющие уход за членами семьи, удовлетворены данным аспектом трудовой деятельности в меньшей степени (1 балл)

На рис. 4 показано, что не участвующих в помощи родственникам лиц, вполне удовлетворенных надежностью работы, на 1,8% больше доноров родственного ухода. При этом среди тех, кто не вполне удовлетворен надежностью своей работы, больше доноров родственного ухода на 1,4% (2 балла)

Д) На основе приведенных выше данных нельзя сказать, как связано донорство со здоровьем, так как в опросе приведены лишь субъективные оценки респондентов. (1 балл)

Рис. 3 говорит о самооценке здоровья доноров ухода за совместно проживающими родственниками в зависимости от частоты ухода (2 балла)

2. На основе приведенных выше данных нельзя сказать, насколько распространена практика помощи совместно проживающим родственниками, нуждающимися в уходе. (1 балл)

Рис. 1 позволяет определить, как часто люди помогают близким, однако при ответе на вопрос, по которому составлен график, отсутствует вариант ответа «никогда» или «ни разу». (2 балла)

3. Чаще всего ухаживают за родственниками лица, имеющие занятость, не находящиеся на пенсии (1 балл).

Таблица 1 свидетельствует о том, что большинство из тех, кто ухаживает за совместно проживающими родственниками, составляют лица со статусом «занят и не на пенсии» (70,8%); большинство из тех, кто ухаживает за отдельно проживающими родственниками, составляют лица со статусом «занят и не на пенсии» (71,1%) (2 балла)

4. Государственные гарантии пенсионерам и инвалидам (максимум 3 балла, по 1 баллу за каждую верно приведенную норму с указанием акта; указание статьи, частей, пунктов не требуется)

1) Каждому гарантируется социальное обеспечение по возрасту, в случае болезни, инвалидности, потери кормильца, для воспитания детей и в иных случаях, установленных законом (Конституция РФ ст 39. ч.1)

2) Государственные пенсии и социальные пособия устанавливаются законом (Конституция РФ ст 39. ч.2)

3) Инвалиды и семьи, имеющие детей-инвалидов, нуждающиеся в улучшении жилищных условий, принимаются на учет и обеспечиваются жилыми помещениями в порядке, предусмотренном законодательством Российской Федерации и законодательством субъектов Российской Федерации. (ФЗ «О социальной защите инвалидов» ст. 17 ч. 1)

4) В Российской Федерации охраняются труд и здоровье людей, устанавливается гарантированный минимальный размер оплаты труда, обеспечивается государственная поддержка семьи, материнства, отцовства и детства, инвалидов и пожилых граждан, развивается система социальных служб, устанавливаются государственные пенсии, пособия и иные гарантии социальной защиты (Конституция РФ ст. 7)

Принимаются и другие релевантные ответы.

5. Положительные последствия продуманной государственной политики в области родственного ухода: (максимум 2 балла, по 1 баллу за каждую верно названное последствие)

1) Улучшение здоровья и благополучия пожилых людей и тех, кто нуждается в уходе. Родственный уход может обеспечить более качественное медицинское обслуживание и уход на дому, что может снизить заболеваемость и смертность среди пожилых людей.

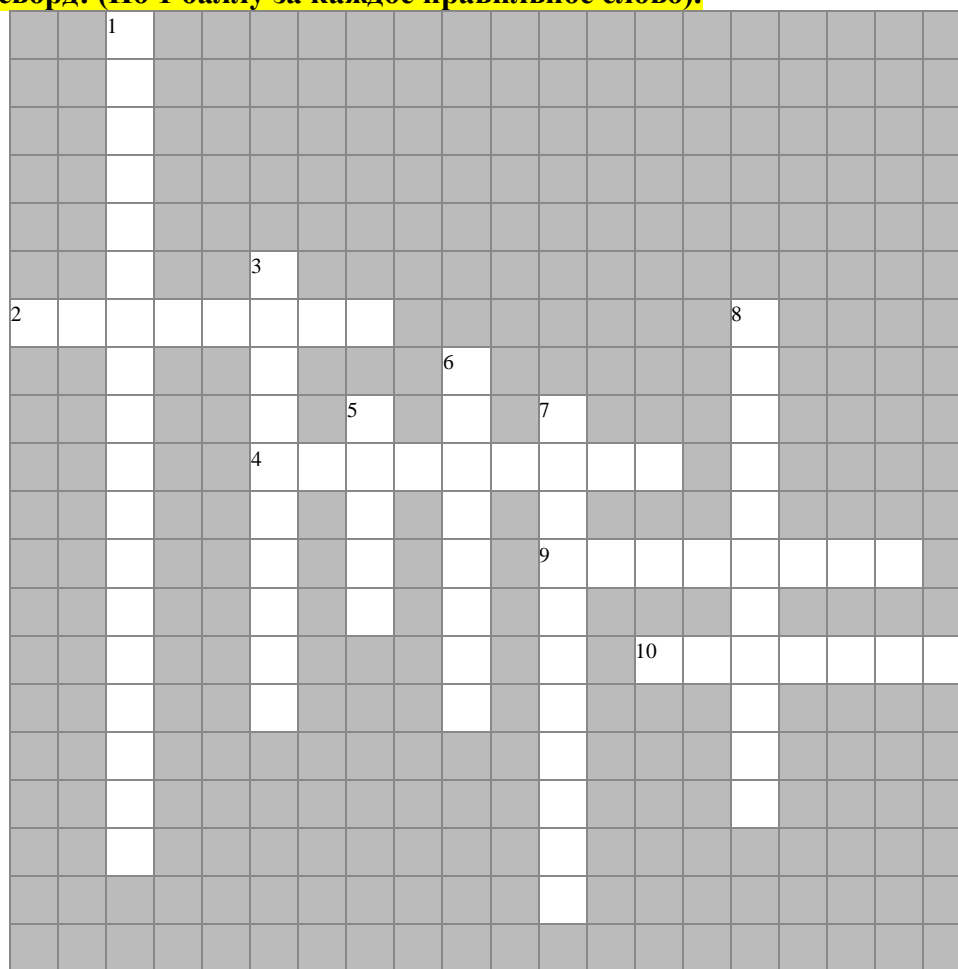
2) Укрепление семейных связей и отношений. Родственный уход способствует сохранению семейных уз и поддержке между поколениями. Это может привести к улучшению психологического благополучия и социальной интеграции пожилых людей.

3) Создание новых возможностей для трудоустройства и профессионального развития. Государственная политика в сфере родственного ухода может стимулировать развитие новых услуг и профессий, таких как сиделки, консультанты по уходу и социальные работники.

4) Сокращение социального неравенства. Эффективная государственная поддержка родственного ухода помогает снизить социальное неравенство, так как доступ к уходу становится более доступным для всех слоев населения.

Принимаются и другие релевантные ответы

V. Решите кроссворд: (По 1 баллу за каждое правильное слово).



По горизонтали:

2. прогресс - неустанное, непрерывное, закономерное движение человечества ко все более совершенным формам социальной жизни

4. трансферт - денежная сумма, передаваемая государством беднейшим гражданам для повышения их уровня жизни и формируемая за счет средств, изъятых с помощью налогов у более состоятельных граждан

9. рурализм - своеобразный образ жизни-комплекс правил, идей и устройств, характерный для деревенских жителей

10. затраты - расходы на приобретение всего объема ресурсов, который фирма использовала для организации производства определенного объема продукции

По вертикали:

1. кредитоспособность — наличие у заемщика готовности и возможности вовремя выполнить свои обязательства по кредитному договору, т. е. вернуть» основную сумму займа и выплатить проценты по нему

3. релятивизм - методологический принцип, состоящий в абсолютизации относительности и условности содержания познания

5. нация - политическая общность людей которым характерно единство территории

6. институт - совокупность фундаментальных форм или структур общественной организации, установленные законом или обычаями конкретного человеческого сообщества

7. безработица - наличие в стране людей, которые способны и желают трудиться по найму при сложившемся уровне оплаты труда, но не могут найти работу по своей специальности или трудоустроиться вообще

8. субкультура - особенности образа жизни меньших групп, проживающих в сфере действия более широкой, признанной членами этих групп культуры, имеющей более высокий статус

Всего: 95 баллов